The background of the entire page is a vibrant orange. In the center, there is a high-speed photograph of a water droplet hitting a surface, creating a splash with a crown-like shape and concentric ripples. The water is clear, contrasting with the orange background.

EIGENBETRIEB
STADTWERKE
SCHLÜCHTERN

HAUSHALTSSATZUNG
für das Wirtschaftsjahr

2023

mit Wirtschaftsplan

Inhaltsverzeichnis

Vorbericht zum Wirtschaftsplan des Eigenbetriebs Stadtwerke Schlüchtern	Seite 05
Satzung 2023	Seite 25
Gesamterfolgs- und Gesamtvermögensplan	Seite 29
Wasserversorgung Teilerfolgs- und Teilvermögensplan	Seite 35
Abwasserbeseitigung Teilerfolgs- und Teilvermögensplan	Seite 51
Investitionsprogramm Wasserversorgung Abwasserbeseitigung	Seite 68 Seite 77
Übersicht über die aus Verpflichtungsermächtigungen voraussichtlich fällig werdenden Auszahlungen	Seite 85
Übersicht über den voraussichtlichen Stand der Verbindlichkeiten	Seite 87
Übersicht über den voraussichtlichen Stand der Rücklagen und Rückstellungen	Seite 91
Finanzplan	Seite 95
Übersicht über die Einnahmen und Ausgaben, die sich auf die Finanzplanung für den Haushalt der Gemeinde auswirken (§ 19 Nr. 2 EigBGes)	Seite 101
Stellenplan	Seite 103
Liquiditätsplanung	Seite 107
Vorjahresergebnis	Seite 111

Vorbericht zum Wirtschaftsplan für das Jahr 2023 des Eigenbetriebs Stadtwerke Schlüchtern

Allgemeine Vorbemerkungen

Seit dem 01.01.1997 wird die Wasserversorgung der Stadt Schlüchtern als Eigenbetrieb geführt. Gemäß dem Beschluss der Stadtverordnetenversammlung vom 18.06.2001 wird die Abwasserentsorgung mit der Wasserversorgung ab dem 01.01.2002 in der Form eines Eigenbetriebs unter der Bezeichnung Stadtwerke Schlüchtern geführt. Ab 2009 kommt eine kaufmännische Buchführung zum Einsatz. Dies ist zurzeit das gleiche System wie bei der Stadt Schlüchtern. Die Darstellung des Erfolgsplanes erfolgt nach der Gliederung für die Gewinn- und Verlustrechnung. Im Vermögensplan wurden die Sonderposten in die Einnahme (in Minus) um gegliedert. Die Wasserversorgung ist im Gegensatz zur Abwasserbeseitigung steuerpflichtig.

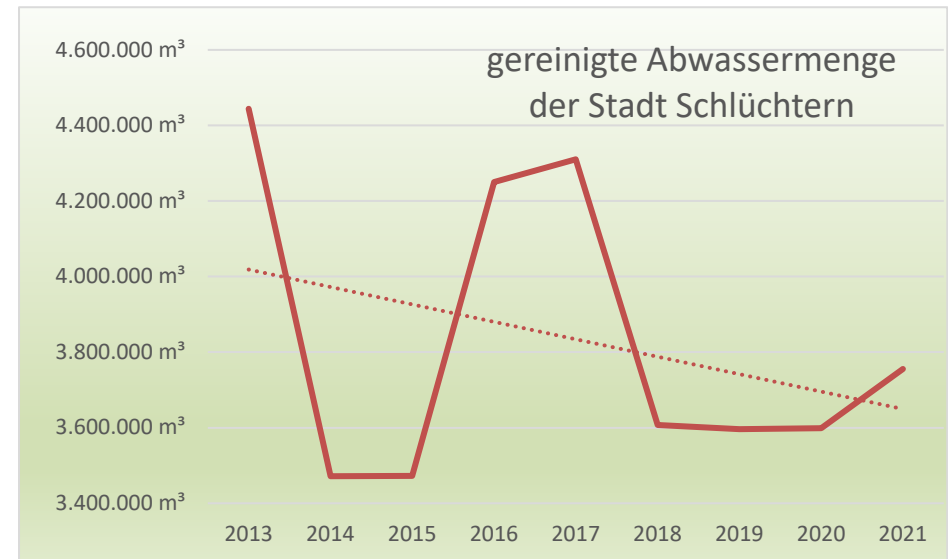
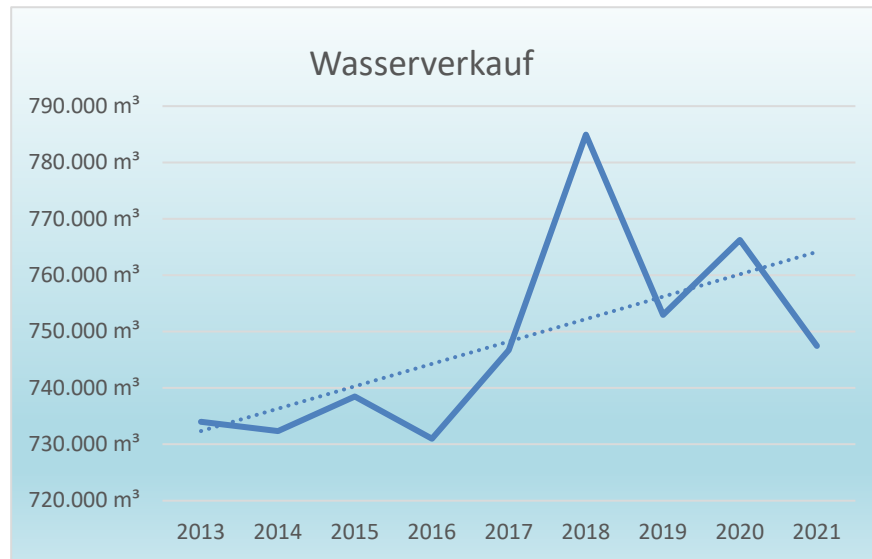
Demographische Entwicklung

Jahr	Hauptwohnsitz
jeweils zum 30.06.	
2017	16.115
2018	16.088
2019	16.167
2020	16.064
2021	16.094
2022	16.322

technische Anlagen

Anlagen zum 31.12.2021	Menge / Anzahl
Quellen / Brunnen	15 St.
Hochbehälter	18 St.
Wasserverteilung (Leitungslänge)	174,5 km
Wasserzähler / Hausanschlüsse	5.500 St.
Kanallänge	178,8 km
Pumpwerke	8 St.
Regenüberlaufbecken	27 St.
eine zentrale Kläranlage	

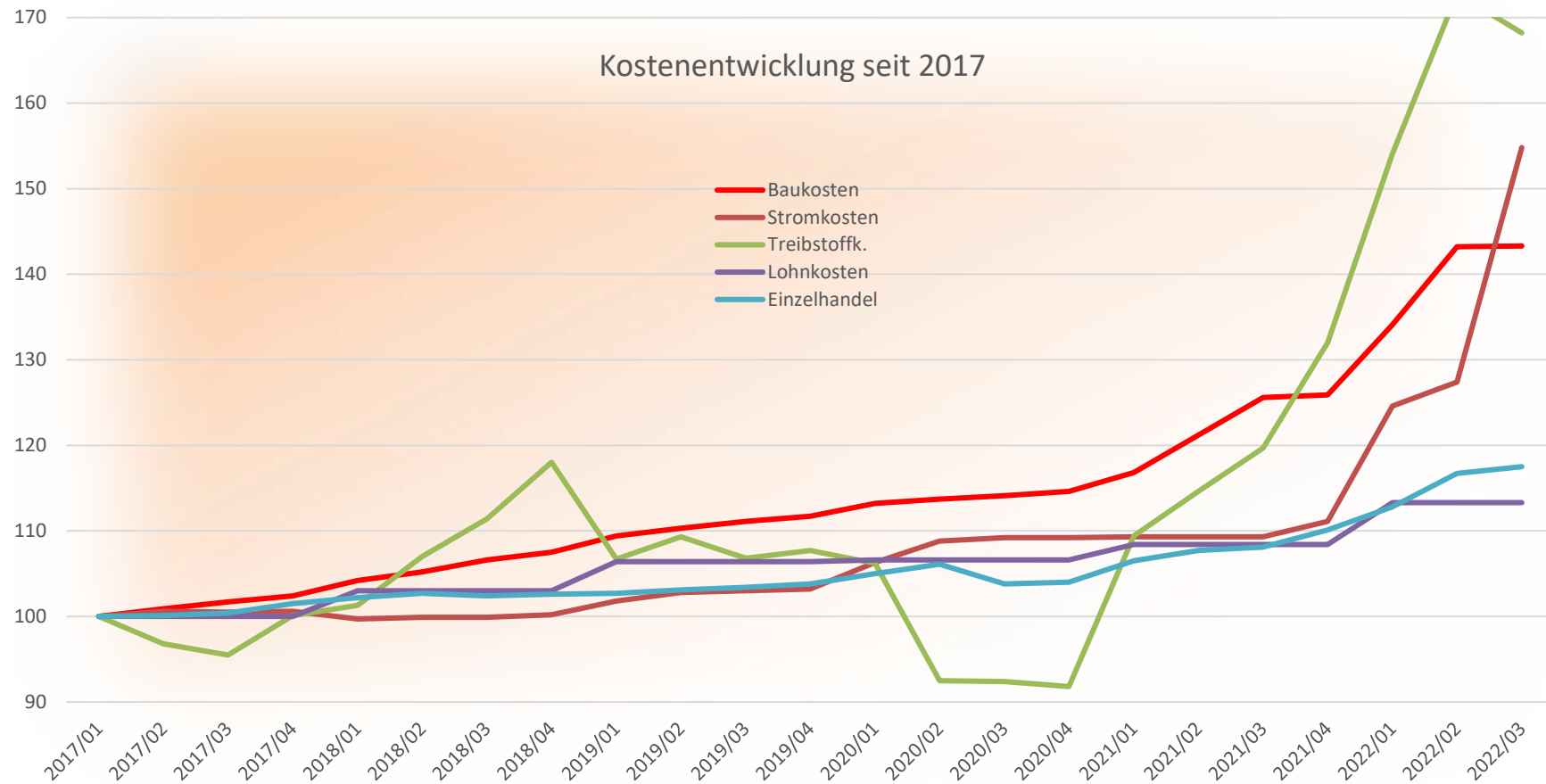
Verbrauchsmengen Entwicklung



Aufgrund der Trockenheit gehen wir für das Wirtschaftsjahr 2022 von einem deutlich gesteigerten der Wasserverbrauch aus. In den Kalkulationen für das Wirtschaftsjahr 2023 wird, aufgrund der steigenden Kosten, mit einem geringen Wasserverbrauch gerechnet. Im Bereich der Teilortskanalisation wurden der Mittelweg und der Strauchweg in Breitenbach an die Vollkanalisation angeschlossen, hieraus ergibt sich für die Kalkulation eine Verschiebung von TOK auf die Schmutzwassermenge. Im Bereich der Niederschlagsgebühr werden regelmäßig neu versiegelte Flächen erfasst und erhöhen dauerhaft die angeschlossenen Flächen.

Preisentwicklungen

Zur Beurteilung der aktuellen Entwicklungen werden neben den uns angekündigten Preisänderungen durch Lieferanten, die Daten des Statistischen Bundesamtes herangezogen. Die größte Steigerung ist im Bereich der Energie zu verzeichnen, wir haben eine deutliche Kostensteigerung in den Ansätzen berücksichtigt.



Gebühren und Gebührenrücklagen

Jedes Jahr ist eine Gebührenkalkulation und Nachkalkulation notwendig. Diese Notwendigkeit ergibt sich aus dem Hessischen Kommunalen Abgabengesetz. Nach dieser Kalkulation ergaben sich für 2023 folgende Gebührensätze, die auch im Wirtschaftsplan berücksichtigt wurden.

Die neuen Gebührensätze wären nach dem KAG für	Kosten- deckende Gebühr	Geplante Unterdeckung	Satzung Gebühr	Veränderung zu Vorjahr	Gebührenausgleichsrückstellung (bei Planverlauf 31.12.23)
	2023 €	2023 €	2023 €	€	€
Wassergebühr (ohne. MwSt.)	4,00	0	4,00	+0,89	0
Zählermiete für Standrohrzähler (bis 10 Tage Mietdauer ohne MwSt.)	18,79	0	18,79	+1,25	0
Schmutzwasser mit zentraler Abwasserreinigung	3,64	369.900	3,10	+0,40	0
Schmutzwasser bei notwendiger Vorreinigung	1,11	300	1,08	0	0
Niederschlagswasser	0,50	335.400	0,37	0	66.256,57
Schlamm aus Kleinkläranlagen	58,09	500	56,04	0	4.400,22
Abwasser aus Gruben	35,88	600	34,58	0	6.506,44

Nach dem Hessischen Kommunal Abgabengesetz sind entstandene Über- oder Unterdeckungen innerhalb von fünf Jahren auszugleichen.

Die Gebührenrücklagen der Wasserversorgung sind aufgebraucht und kostendeckende Gebühren zu erheben.

Die Nachkalkulation der Wassergebühr 2021 ergab eine Unterdeckung von 526.863,48 €, aufgrund der im Wirtschaftsplan 2022 vorgesehenen Entnahme gehen wir im Ergebnis 2022 von einer Unterdeckung aus.

Die Kalkulation 2023 nach KAG weist einen durch die Wassergebühr zu deckenden Betrag von 3.053.144 € aus, eine Gebührenrücklage steht nicht mehr zur Verfügung. Die Kostendeckende Gebühr für das Wirtschaftsjahr 2023 beträgt netto 4,00 € (bisher 3,11) bzw. brutto 4,28 € (bisher 3,33 €).

Die Nachkalkulation der Standrohrvermietung ergab eine Unterdeckung von 2.977,91 €, welche nicht mehr durch eine Gebührenrücklage abgedeckt war. In der Kalkulation der Gebühr für das Wirtschaftsjahr 2023 haben wir 500,- € zum Abbau der entstandenen Unterdeckung berücksichtigt.

Im Bereich der Abwasserbeseitigung verbleiben Gebührenrücklagen für die Niederschlagsgebühr, der Schmutzgebühr mit Vorreinigung und den Grubenentleerungen.

Die Nachkalkulation der Schmutzwassergebühr 2021 ergab eine Unterdeckung von 221.165,92 €, aufgrund der im Wirtschaftsplan 2022 vorgesehenen Entnahme wird zum eine verbleibende Gebührenrücklage von ca. 370.000,- € erwartet.

Die Kalkulation 2023 nach KAG weist einen zu deckenden Betrag von 2.491.520 € aus, in der Gebührenrücklage stehen noch 336.038,65 € zur Verfügung, somit verbleibt ein durch die Schmutzwassergebühr zu deckender Betrag von 2.155.842 €. Die Kostendeckende Schmutzwassergebühr für das Wirtschaftsjahr 2023 beträgt 3,10 € (bisher 2,70).

Die Nachkalkulation KAG 2021 weist bei den Rückstellungen bei:

	vorherige Entnahme nach Plan	Ergebnis Nachkalkulation		
Wassergebühr	510.400,00 €	16.463,48 €	Entnahme	*2
Standrohrzähler	0,00 €	2.977,91 €	Unterdeckung	*1
Schmutzwasser bei notwendiger Vorreinigung	400,00 €	123,89 €	Entnahme	
Niederschlagswasser	139.600,00 €	79.131,62 €	Zuführung	
Schmutzwasser mit zentraler Abwasserreinigung	414.000,00 €	192.834,08 €	Zuführung	
Schlamm aus Kleinkläranlagen	0,00 €	2.321,52 €	Zuführung	
Abwasser aus Gruben	0,00 €	2.490,37 €	Zuführung	

Erläuterungen:

*1 Die Unterdeckung der Vermietung der Stadtrohrzähler wird innerhalb der nächsten fünf Jahre in der Kalkulation als kalkulatorische Ausgabe berücksichtigt.

*2 In der Wasserversorgung wird im Wirtschaftsjahr durch die zusätzliche Entnahme in der Nachkalkulation zu dem Wirtschaftsjahr 2022 mit einer Unterdeckung in der Gebührenrücklage gerechnet.

Wasserversorgung-Übersicht

Für die Wasserversorgung ergeben sich für 2023 folgende Werte:

	Plan 2023	Plan 2022	Ergebnis 2021
	€	€	€
<u>Erfolgsplan</u>			
Erträge	3.405.000	3.021.200	2.725.468,60
Aufwendungen	3.369.000	3.014.200	2.732.046,77
Jahresergebnis	36.000	7.000	-6.578,17
<u>Vermögensplan</u>			
Einzahlungen aus Investitionstätigkeiten	651.000	715.000	1.043.548,90 *2
Auszahlungen aus Investitionstätigkeiten	3.873.000	3.024.000	668.265,07
Einzahlungen aus Finanzierungstätigkeiten	2.582.300	2.241.700	0,00
Auszahlungen aus Finanzierungstätigkeiten	431.000	403.900	391.404,64
Auszahlungen Finanzanlagen	0	0	2.000.000,00 *1
Einnahmen aus Abschreibungen	713.500	571.900	583.818,87
Zuführung zu Sonderposten abzgl. Entnahmen	-108.800	-107.500	-103.530,67
Jahresergebnis Erfolgsplan	36.000	7.000	-6.578,17
 Einnahmen	 4.304.000	 3.427.900	 1.517.258,93 *2
 Ausgaben	 4.304.000	 3.427.900	 1.059.669,71 *2

*1 Liquiditätstransfer mit der Stadt Schlüchtern im Wirtschaftsjahr 2021 in Höhe von 2.000.000,00 €

*2 ohne Liquiditätstransfer

Abwasserbeseitigung-Übersicht

Für die Abwasserbeseitigung ergeben sich für 2023 folgende Werte:

	Plan 2023	Plan 2022	Ergebnis 2021	
	€	€	€	
<u>Erfolgsplan</u>				
Erträge	4.968.900	4.788.300	4.546.704,72	
Aufwendungen	4.819.000	4.700.000	4.289.258,09	
Jahresergebnis	149.900	88.320	257.466,63	
<u>Vermögensplan</u>				
Einzahlungen aus Investitionstätigkeiten	513.000	452.100	904.232,36	*2
Auszahlungen aus Investitionstätigkeiten	4.066.000	3.779.300	774.977,30	
Einzahlungen aus Finanzierungstätigkeiten	2.791.600	3.293.180	0,00	
Auszahlungen aus Finanzierungstätigkeiten	474.000	506.800	492.875,73	
Auszahlungen Finanzanlagen	0	0	10.600.000,00	*1
Einnahmen aus Abschreibungen	1.401.500	1.340.500	1.412.204,11	
Zuführung zu Sonderposten abzgl. Entnahmen	-883.000	-888.000	-894.846,23	
Jahresergebnis Erfolgsplan	149.900	88.320	257.466,63	
 Einnahmen	 4.540.000	 4.286.100	 1.679.036,87	 *2
Ausgaben	4.540.000	4.286.100	1.267.853,03	*2

*1 Liquiditätstransfer mit der Stadt Schlüchtern im Wirtschaftsjahr 2021 in Höhe von 10.600.000,00 €

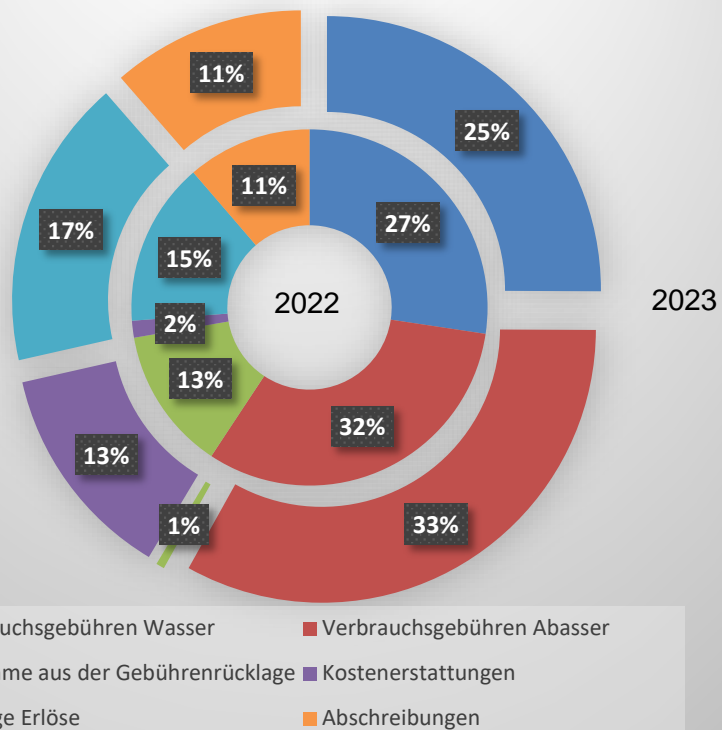
*1 ohne Liquiditätstransfer

Erfolgspläne Übersicht

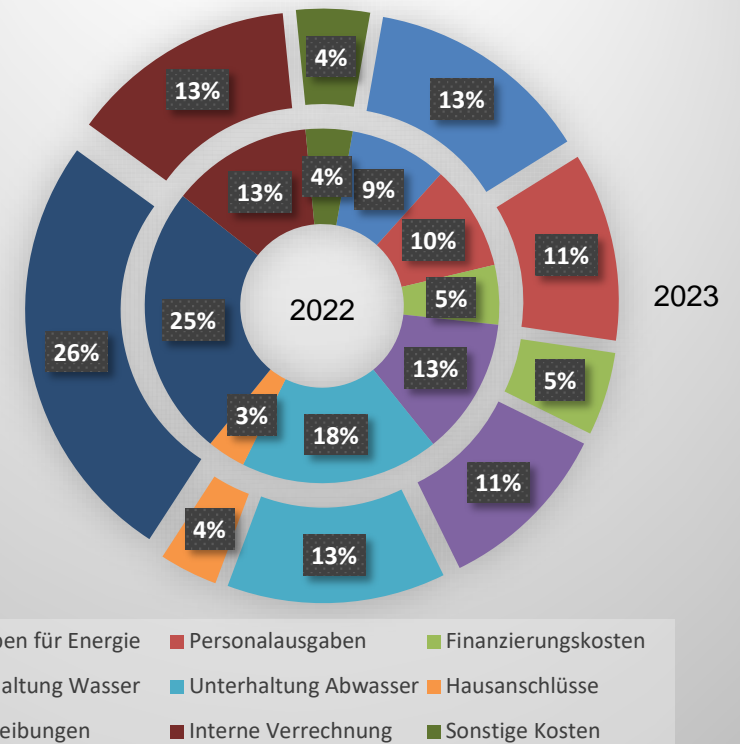
Stadtwerke Gesamt

<u>Erfolgsplan</u>	Plan 2023 <u>in T €</u>	Plan 2022 <u>in T €</u>	Ergebnis 2021 <u>in T €</u>
Erträge	8.373	7.809	7.272
Aufwendungen	8.188	7.714	7.022
Jahresergebnis	185	95	250

Zusammensetzung der Einnahmen



Ursprung der Ausgaben



Wasserversorgung-Entwicklung

Der Erfolgsplan schließt mit einem Gewinn von 36.000,- € ab

(Plan 22 = +7.000,- €, d.h. 29.000 € mehr)
(Ergebnis 21 = -6.578,17 €, d.h. 42.578,17 € mehr)

Es ergaben sich folgende Änderungen 2022 zu den

Erträgen: Plan 22 = +383.800,- €, Ergebnis 21 = +679.531,40 €
Aufwendungen: Plan 22 = +354.800,- €, Ergebnis 21 = +636.953,23 €

Größere Änderungen waren zu verzeichnen bei den	zum Plan 2022	in % zum Plan 2022	zum Ergebnis 2021	
Erträgen:	€		€	
Wassergeld	+646.000	+27 %	+1.058.807,04	*1
Wassergeld Gebausglrkst (Ue1-VÄ)	-281.500	-100 %	-526.863,48	*1
Hausanschlüsse-Kostenerstattungen (Ue1)	+7.000	+ 5 %	+135.805,81	*2
Aufwendungen:				
Verbrauchsmittel	+2.500	+83 %	+3.610,13	*3
Strom Tiefbrunnen (Gewinnung)	+125.500	+74 %	+183.670,00	*4
Brenn- und Treibstoffe	+2.000	+50 %	+1.691,38	*4
Betrieb- Unterhaltung Hochbehälter	+10.000	+33 %	+24.551,18	*3
Kosten Zählerwechsel	-95.000	-38 %	+116.462,50	*5
Unterhaltung Hydranten-Leist	-5.000	-33 %	+10.000,00	*6
Fahrzeuge Unterhalt.-Leist.	-9.500	-79 %	-2.609,16	*7
Aushilfslöhne	+6.000	+100%	+6.000,00	*8
Löhne	+87.500	+31 %	+95.127,06	*9
AG- Anteile zur Sozialversicherung Aushilfen	+1.300	+100 %	+1.300,00	*8
AG- Anteile zur Sozialversicherung	+21.100	+38 %	+21.444,01	*9
Versorgungskasse ZVK Aushilfe	+500	+100 %	+500,00	*8
Abschreibungen auf Gebäude	+70.000	+24 %	+58.094,91	*10
Abschreibungen auf technische Anlagen	+58.000	+24 %	+59.604,74	*10
Abschreibungen auf Fuhrpark	+5.200	136 %	+3.666,81	*7
Fahrzeuganmietung/-leasing (Neu)	+15.000	+100 %	+15.000,00	*7
Interne Leistungsverrechnung - Personalkosten	+34.000	+11 %	+31.453,97	*11
Interne Leistungsverrechnung - Sachposten	+11.000	+11 %	+10.561,89	*11
Aus- und Fortbildung	+7.000	+70 %	+16.373,75	*12

Erläuterungen:

- *1 Die Gebührenrücklage für die Wassergebühr wurde in den vergangenen Jahren aufgebraucht und es wurde ein kostendeckende Gebühr ermittelt.
- *2 Der Vertrag für die Arbeiten nach dem Jahresleistungsverzeichnis wurde mit einer Preissteigerung bis zum 30.09.2023 mit dem Vertragsunternehmen verlängert.
- *3 Bei den gesetzlichen Grundlagen zur Trinkwasserversorgung werden die Grenzwerte verändert, hierdurch wird ein deutlich höher Einsatz von Zusatzstoffen und Anlagentechnik sowie erhöhtem Unterhaltungsaufwand erwartet.
- *4 Die aktuelle Energiepreisentwicklung wurde bei den Ansätzen berücksichtigt. Die Strom-Großabnehmerstellen werden jährlich im Rahmen der Vergabegrundlagen ausgeschrieben und das genaue Ergebnis steht erst zu einem späteren Zeitpunkt fest. Bei den Kleinabnahmen wurden die Mitteilungen des Versorgers berücksichtigt.
- *5 Im vergangenen Wirtschaftsjahr wurde der größte Anteil der Messeinrichtungen ausgetauscht. In diesem Wirtschaftsjahr werden die verbleibenden zu wechselnden Trinkwasserzähler getauscht. Die Anschaffung der Zähler ist mit einer Preisbindung für eine festgelegte Menge in 2020 erfolgt, die Kostensteigerung für die Wechselarbeiten durch die Fremdfirma berücksichtigt.
- *6 Der Ansatz für die Unterhaltungsleistungen der Hydranten wurde reduziert.
- *7 Die Fahrzeugflotte der Stadtwerke ist teilweise angängig und muss für das zusätzliche Personal ergänzt werden. Bei einer Neuanschaffung werden wir die Finanzierungsmöglichkeiten (Kauf, Miete oder Leasing) vergleichen. Die Miet- oder Leasing Kosten werden in einer Neuhinzugekommenen Planstelle getrennt von der Unterhaltungsleistung dargestellt.
- *8 Zum Abbau der aufgelaufenen Arbeitsrückstände bei der Nachbearbeitung der Aufträge aus dem Jahresleistungsverzeichnis wurde eine bis zum 31.12.2022 befristete Aushilfe auf Basis des Minijobs eingestellt. Die Unterstützung wird weiterhin benötigt.
- *9 Der Stellenplan wurde erweitert und die zu erwartenden Lohnsteigerungen berücksichtigt..
- *10 Bei der Stadt Schlüchtern werden derzeit vermehrt Straßen und Plätze saniert und erneuert. Diese Arbeiten erfordern im großen Umfang eine vorherige Erneuerung im Wasser und Abwasserbereich. Es wurden die zum Zeitpunkt der Fertigstellung erwarteten Abschreibungen der Investiven Maßnahmen berücksichtigt.
- *11 Der technische Stellenplan wurde bei der Stadt Schlüchtern um einen technischen Mitarbeiter erweitert und die erwarteten Lohnsteigerungen wurden berücksichtigt..
- *12 Aufgrund der Pandemie wurden in den vergangenen Jahren nur wenige Präsenz-Schulungen durchgeführt. Der Nachholbedarf , sowie die angedachte Fortbildung der Mitarbeiter wurden berücksichtigt.

Abwasserbeseitigung-Entwicklung

Der Erfolgsplan schließt mit einem Gewinn von 149.900 € ab Plan 22 = +88.320 €, (d.h. 61.580 € mehr)
 Ergebnis 21 = +257.466,63 €, (d.h. 107.566,63 € weniger)

Es ergaben sich folgende Änderungen 2022 zu den

Erträgen: Plan 22 = +180.600 €, Ergebnis 21 = +422.195,28 €
 Aufwendungen: Plan 22 = +119.000 €, Ergebnis 21 = +529.741,91 €

Größere Änderungen waren zu verzeichnen bei den	zum Plan 2022	in % zum Plan 2022	zum Ergebnis 2021	
Erträgen:	€		€	
Schmutzwasser	+287.500	+16 %	+276.574,46	*1
Kostenbeteiligung Sinntal	+35.000	+17 %	-19.713,35	*2
Aufwendungen:				
Strom Kläranlage	+224.000	+70 %	+320.381,27	*3
Strom RRB Niederzell	+5.900	+75 %	+868,36	*3
Kläranlage Heizöl	+8.000	+80 %	+8.369,73	*3
Kanaluntersuchung Hauptleitung nach EKVO	-80.000	- 45 %	-41.934,61	*4
Kanalisation unterhalt.-Leist.	-29.000	- 54 %	-24.244,29	*4
Klärschlammdeponie Salzlacke Unterh.	+7.400	+460 %	+8.744,00	*5
Kläranlage Unterh.-Leist.	-40.000	-40 %	-12.520,27	*6
RRB/Höbw/MRS Kläranl.-Unterhalt.-Leist.	-77.000	-85 %	-34.665,17	*4
Mess- und Regelstation-Unterhalt.-Leist.	-38.000	-70 %	-59.668,05	*4
Abschreibung auf Betriebs- und Geschäftsausstattung	+2.500	+20 %	-137,60	*7
Abschreibungen auf Fuhrpark	+5.000	+33 %	+5.106,44	*7
Klärschlammabfuhr	+20.000	+8 %	+27.407,71	*8

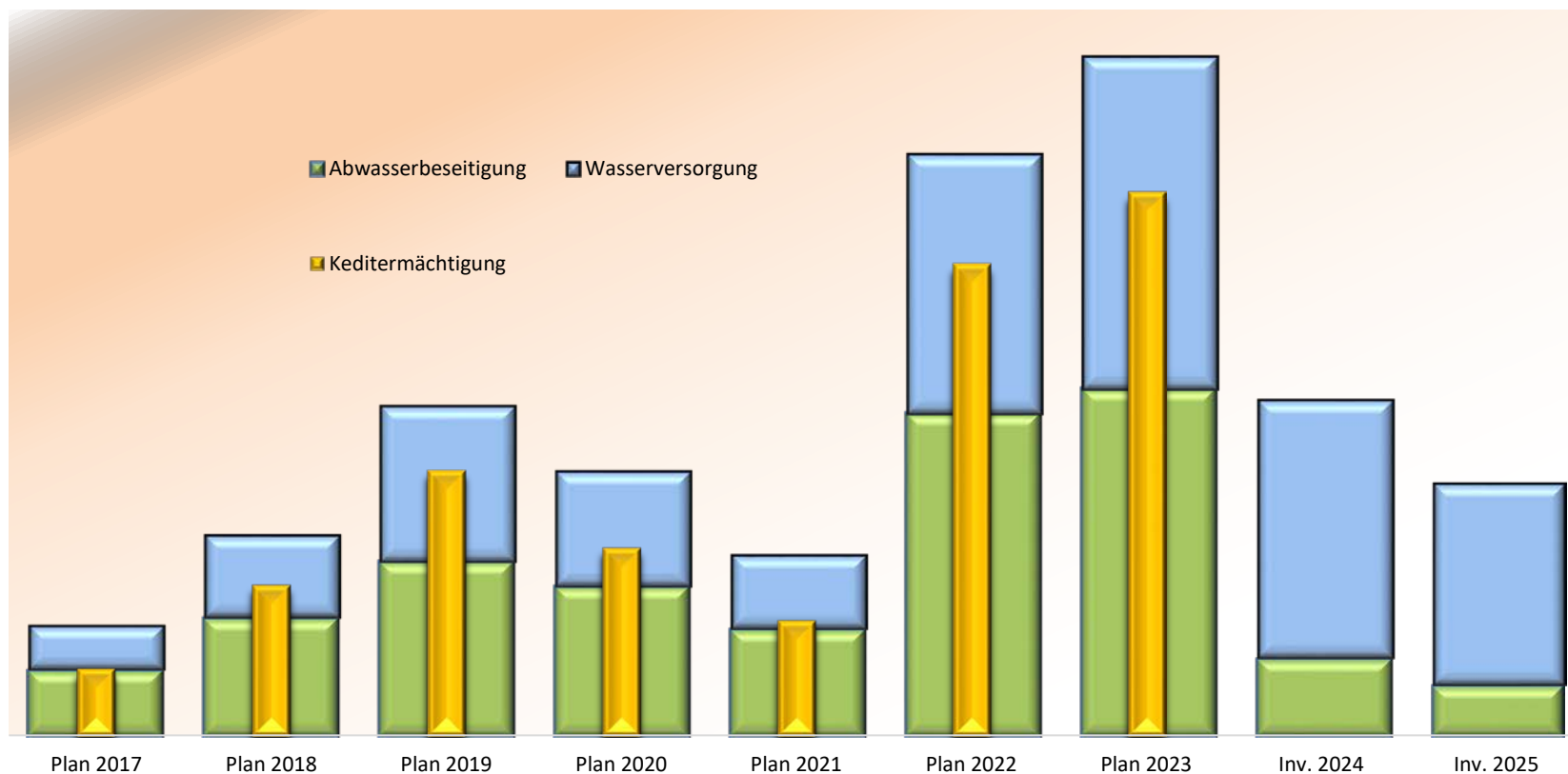
Erläuterungen:

- *1 Eine Gebührenrücklage für den Ausgleich der Schmutzwasserbeseitigung ist nur noch in geringen Umfang vorhanden und es wurde eine Anpassung der Gebühr notwendig.
- *2 Die Kostenpauschale für die Unterhaltungsarbeiten im Bereich der mitbenutzen Leitungsanlagen wird alle drei Jahre neu Vereinbart und die aktuellen Anpassungen wurden berücksichtigt..
- *3 Die aktuelle Energiepreisentwicklung wurde bei den Ansätzen berücksichtigt. Die Strom-Großabnahmestellen werden jährlich im Rahmen der Vergabegrundlagen ausgeschrieben und das genaue Ergebnis steht erst zu einem späteren Zeitpunkt fest. Bei den Kleinabnahme wurden die Mitteilungen des Versorgers berücksichtigt.
- *4 Die in den letzten Jahren vermehrt durchgeführten Unterhaltungsmaßnahmen sind größtenteils abgeschlossen und es beginnen die umfangreicheren Investiven Erneuerungsarbeiten.
- *5 Aufgrund des Stilllegungsbescheids von RP-Darmstadt kommen zu den Unterhaltungsarbeiten kostenintensive Grundwasserproben hinzu.
- *6 Die Unterhaltung der Kläranlage wird weniger Unterhaltungsaufwand und eine Vermehrung von Investiven Maßnahmen erfordern.
- *7 Ein Fahrzeug und Gerätschaften, sowie das Prozessleitsystem der Abwasserbeseitigung sind teilweise angängig und müssen erneuert werden. Es wurden die erwarteten Abschreibungen der Investiven Maßnahmen berücksichtigt.
- *8 Der Vertrag zur Abfuhr der Klärschlammes wird derzeit neu Ausgeschrieben und die erwartete Kostensteigerung berücksichtigt..

Vermögenspläne Übersicht

	Plan 2023	Plan 2022	Ergebnis 2021
<u>Vermögensplan</u>	€	€	€
Einzahlungen aus Investitionstätigkeiten	1.164.000	1.167.100	1.947.781,26
Auszahlungen aus Investitionstätigkeiten	7.939.000	6.803.300	1.443.242,37
Einzahlungen aus Finanzierungstätigkeiten	6.370.900	5.534.880	0,00

Investive Ausgaben und Kreditermächtigungen der Stadtwerke



Vermögensplan-Entwicklung

Wasserversorgung

Die investiven Auszahlungen in Höhe von 3.873.000,- € haben sich gegenüber dem Vorjahr wie folgt geändert:

Plan 22	3.024.000,- €	(d.h. 849.000,- € mehr)
Ergebnis 21	668.265,07 €	(d.h. 3.204.734,93 € mehr)

Die investiven Einzahlungen in Höhe von 651.000,- € haben sich gegenüber dem Vorjahr wie folgt geändert:

Plan 22	715.000,- €	(d.h. 64.000,- € weniger)
Ergebnis 21	1.043.548,90 €	(d.h. 392.548,90 € weniger – ohne Liquiditätszahlungen)

Abwasserbeseitigung

Die investiven Auszahlungen in Höhe von 4.066.000,- € haben sich gegenüber dem Vorjahr wie folgt geändert:

Plan 22	3.779.300,- €	(d.h. 287.700,- € mehr)
Ergebnis 21	774.977,30 €	(d.h. 3.291.022,70 € mehr)

Die investiven Einzahlungen in Höhe von 513.000,- € haben sich gegenüber dem Vorjahr wie folgt geändert:

Plan 22	452.100,- €	(d.h. 60.900,- € mehr)
Ergebnis 21	906.232,36 €	(d.h. 393.232,36 € weniger – ohne Liquiditätszahlungen)

Neue Maßnahmen sind in 2023:

		Wasser- versorgung	Abwasser- beseitigung
		€	€
1233	Konzepterstellung (Notfallplan / Energiekonzept u.ä.)	6.000	
1231	Photovoltaikanlagen	140.000	40.000
1234	Breslauer Weg (Gesamt)	280.000	488.000
1223	Poststraße (Gesamt)	450.000	540.000
1235	Alte Steinauer Straße (Verbindungsweg) (Gesamt)	75.000	102.000
1225	Auerbachwinkel (Gesamt)	116.000	
1232	Krämerstraße (Weitzeldenkmal bis Grabenstr.) (Gesamt)	240.000	359.000
1230	Prozessleitsysteme		190.000
1229	RÜB Alte ARA / Sanierung		720.000

bereitgestellte Mittel für die Fortführung von Maßnahmen:

		Wasser- versorgung	Abwasser- beseitigung
		€	€
1201	Bauhof Asphaltannahme aus eigenen Baumaßnahmen	456.000	194.000
1010	Hydraulische Berechnung und Sanierung	10.000	
versch.	Bahnhofstraße (Obertorstraße bis Lotichiusstraße) (Gesamt)	573.000	496.000
versch.	Kurfürstenstraße (Krzg L-v-St-Str bis Am Elmacker) (Gesamt)	27.000	194.000
1215	Drasenbergr HB (1.19.2) / UV-Desinfektion	10.000	
1218	Hinkelhof HB (1.12.4) / Gebäudesanierung	261.000	
1180	Ramholz HB (1.1.8) / Neubau	50.000	
1217	Vollmerz HB (1.12.1) / Neubau	300.000	
1216	Wallroth HB (1.13.1) / UV-Desinfektionsanlage	10.000	

Jährlich wiederkehrende Maßnahmen:

		Wasser- versorgung	Abwasser- beseitigung
		€	€
1227	Netz-Investiv	160.000	200.000
1005 / 6004	Erwerb von beweglichem Anlagevermögen	70.000	65.000
6005	Erwerb von beweglichem Vermögen Kläranlage		17.000
1006	Erwerb von Wasserzählern	25.000	
1011	Hausanschlüsse-Gesamtstadt	280.000	80.000

Verpflichtungsermächtigungen

Die Verpflichtungsermächtigungen im Plan 2023 dienen der Fortführung der Maßnahmen in 2024 und 2025 in Höhe der im Investitionsprogramm vorgesehenen Beträge.

	Wasserversorgung		Abwasserbeseitigung	
	2024 €	2025 €	2024 €	2025 €
Wasserrechtsbescheide / Plk-Erstellung	25.000	25.000		
Herolz Tb HF-Schäfer / Sanierung	150.000	30.000		
Breitenbach HB (1.3.4) / UV-Desinfektionsanlage	20.000			
Ramholz HB (1.1.8) / Neubau	300.000	130.000		
Weißbachstr./Fliedener Str. (2.BA in der OD-Lstr 3142)	23.000		230.000	
Vollmerz HB (1.12.1) / Neubau	100.000	80.000		
Hinkelhof HB (1.12.4) / Gebäudesanierung	25.000			
Konzepterstellung (Notfallplan / Energiekonzept u.ä.)	6.000	6.000		
Krämerstraße (Weitzeldenkmal bis Grabenstr.)	270.000			
Photovoltaikanlagen			100.000	

Stellenplan

Im Eigenbetrieb sind für den Bereich der Wasserversorgung 7,0 (Vorjahr 5,0) Arbeitnehmer sowie ein Auszubildender und im Bereich der Abwasserbeseitigung sind 6,8 Arbeitnehmer beschäftigt.

Es werden zwei zusätzliche Stellen in der Wasserversorgung ausgewiesen (1,0 - EG 6 TVöD und 1,0 - EG 9a TVöD) aufgrund der vorliegenden Arbeitsrückstände und dem Mehraufwand durch die überarbeitete Trinkwasserverordnung sowie der Baustellenüberwachung.

In der Abwasserbeseitigung sind keine Veränderungen zum Vorjahr und wie im Vorjahr 6,8 Arbeitnehmer vorgesehen.

Schulden 2023

		<u>Wasser- versorgung</u>	<u>Abwasser- beseitigung</u>
		<u>in 1.000 €</u>	<u>in 1.000 €</u>
Schuldenstand:	Anfang	7.452	5.410
	Ende	9.693	8.703

Für 2023 ist eine Neuaufnahme von insgesamt 6.370.900,- € vorgesehen, hiervon entfallen auf die Wasserversorgung 3.012.300,- € und die Abwasserbeseitigung 3.358.600 €. Die Neuaufnahme der Darlehen wird vermutlich erst in 2024 erfolgen.

Aus 2022 bestehen noch Kreditermächtigungen von 2.241.700,- € in der Wasserversorgung und 3.293.180 € in der Abwasserbeseitigung. Die Neuaufnahme wird vermutlich in 2023 erforderlich sein. Die Tilgung dürfte in der Wasserversorgung 74.800,- € und die Abwasserbeseitigung 110.000,- € betragen.

Satzung zum Wirtschaftsplan des Eigenbetriebs Stadtwerke Schlüchtern für das Wirtschaftsjahr 2023

Gemäß § 15 des Eigenbetriebsgesetzes vom 09.06.1989 (GVBl. I, S. 154), zuletzt geändert durch Artikel 6 des Gesetzes vom 14. Juli 2016 (GVBl. S.121), hat die Stadtverordnetenversammlung am 30.01.2023 folgenden Wirtschaftsplan beschlossen:

§ 1

Der Wirtschaftsplan für das Wirtschaftsjahr 2023 wird festgesetzt:

im Erfolgsplan

Abwasserbeseitigung	in dem Ertrag auf	4.968.900 €
Wasserversorgung	in dem Ertrag auf	3.405.000 €
Gesamt		8.373.900 €
Abwasserbeseitigung	in dem Aufwand auf	4.819.000 €
Wasserversorgung	in dem Aufwand auf	3.369.000 €
Gesamt		8.188.000 €
Überschuss		185.900 €

im Vermögensplan

Abwasserbeseitigung	in der Einnahme auf	4.540.000 €
Wasserversorgung	in der Einnahme auf	4.304.000 €
Gesamt		8.844.000 €
Abwasserbeseitigung	in der Ausgabe auf	4.540.000 €
Wasserversorgung	in der Ausgabe auf	4.304.000 €
Gesamt		8.844.000 €
ausgeglichen		0,00 €

§ 2

Der Gesamtbetrag der Kredite, deren Aufnahme im Wirtschaftsjahr 2023 zur Finanzierung von Ausgaben im Vermögensplan erforderlich ist, wird bei der

Abwasserbeseitigung	auf	3.358.600 €
Wasserversorgung	auf	3.012.300 € davon Umschuldung 0,00 €
Gesamt		6.370.900 €

festgesetzt.

§ 3

Verpflichtungsermächtigungen werden festgesetzt in Höhe von 1.520.000 € für

Abwasserbeseitigung	330.000 €
Wasserversorgung	1.190.000 €

Hiervon entfallen auf das Haushaltsjahr 2023 **996.000 €**

§ 4

Der Höchstbetrag der Liquiditätskredite, die im Wirtschaftsjahr zur rechtzeitigen Leistung von Auszahlungen in Anspruch genommen werden dürfen, wird auf 0,00 € festgesetzt.

§ 5

Es gilt der von der Stadtverordnetenversammlung als Teil des Wirtschaftsplans beschlossene Stellenplan.

§ 6

Überplanmäßige Ausgaben gemäß § 100 Absatz 1 HGO gelten bis zu einem Betrag von 500,00 € bei den Planungsstellen mit einem Ansatz bis zu 5.000,00 € und mit 10 v. H. des Ansatzes bei Planungsstellen über 5.000,00 € als unerheblich.

Außerplanmäßige Ausgaben gemäß § 100 Absatz 1 HGO gelten im Erfolgsplan bis zu einem Betrag von 2.500,00 € und im Vermögensplan bis zu einem Betrag von 5.000,00 € als unerheblich.

Über die Leistung dieser über- und außerplanmäßigen Ausgaben entscheidet der Magistrat.

Schlüchtern, den 31.01.2023
DER MAGISTRAT

Möller
Bürgermeister

Gesamtergebnis- und Gesamtvermögensplan

**des
Eigenbetriebs Stadtwerke Schlüchtern
für das Wirtschaftsjahr 2023**

- Wasserversorgung und Abwasserbeseitigung-

Doppischer Produktplan 2023

Posi- tion	Konten	<u>Erfolgsplan 2023</u>	Ansatz HHJ 2023	Ansatz Vorjahr 2022	Ergebnis des Jahresabschl VVJ 2021
1		Umsatzerlöse	8.192.300	7.634.120	7.086.016,90
2		Erhöhung oder Verminderung des Bestands an fertigen und unfertigen Erzeugnissen	0	0	0,00
3		Andere aktivierte Eigenleistung	0	0	0,00
4		Sonstige betriebliche Erträge	181.400	175.300	185.010,09
405		davon Auflösungen von Sonderposten mit Rücklagenanteil	0	0	0,00
450		Summe Erträge	8.373.700	7.809.420	7.271.026,99
5		Materialaufwand	3.315.300	3.327.000	2.651.959,81
510		a) Aufwendung für Roh-, Hilfs- und Betriebsstoffe und für bezogene Waren	1.529.100	1.130.600	748.509,45
520		b) Aufwendungen für bezogene Leistungen	1.786.200	2.196.400	1.903.450,36
6		Personalaufwand	889.000	713.500	707.985,01
610		a) Löhne und Gehälter	686.500	555.000	555.984,96
620		b) Soziale Abgaben und Aufwendungen für Altersversorgung und Unterstützung	202.500	158.500	152.000,05
625		davon für Altersversorgung	500	0	0,00
7		Abschreibungen	2.115.000	1.912.400	1.996.022,98
710		a) Auf Immaterielle Vermögensgegenstände des Anl.ver. und Sachanlagen	2.115.000	1.912.400	1.996.022,98
715		davon nach § 253 Abs. 2 Satz 3 HGB	0	0	0,00
720		b) Auf Vermögensgegenstände des Umlaufvermögens	0	0	0,00
725		davon nach § 253 Abs. 3 Satz 3 HGB	0	0	0,00
8		Sonstige betriebliche Aufwendungen	1.462.200	1.341.500	1.228.102,09
805		davon Zuführungen zu Sonderposten mit Rücklagenanteil	0	0	0,00
850		Summe Aufwand	7.781.500	7.294.400	6.584.069,89
9		Erträge aus Beteiligung	0	0	0,00
905		davon aus verbundenen Unternehmen	0	0	0,00
10		Erträge aus anderen Wertpapieren und Ausleihungen des Finanzanlagevermögens	0	0	0,00
1005		davon aus verbundenen Unternehmen	0	0	0,00
11		Sonstige Zinsen und ähnliche Erträge	200	100	1.146,33
1105		davon aus verbundenen Unternehmen	0	0	0,00
1150		Summe Erträge	200	100	1.146,33
12		Abschreibungen auf Finanzanlagen und auf Wertpapiere des Umlaufvermögens	0	0	0,00
13		Zinsen und ähnliche Aufwendungen	405.000	418.300	436.194,58
1305		davon aus verbundenen Unternehmen	0	0	0,00
1350		Summe Aufwendungen	405.000	418.300	436.194,58
14		Ergebnis der gewöhnlichen Geschäftstätigkeit	187.400	96.820	251.908,85
15		Erträge aus Gewinngemeinschaften, Gewinnabführungs-	0	0	0,00

Doppischer Produktplan 2023

Posi- tion	Konten	<u>Erfolgsplan 2023</u>	Ansatz HHJ 2023	Ansatz Vorjahr 2022	Ergebnis des Jahresabschl VVJ 2021
16		und Teilgewinnabführungsverträgen Aufwendungen aus Verlustübernahme	0	0	0,00
17		Außerordentliche Erträge	0	0	0,00
18		Außerordentliche Aufwendungen	0	0	0,00
19		Außerordentliches Ergebnis	0	0	0,00
20		Steuern vom Einkommen und vom Ertrag	0	0	0,00
21		Sonstige Steuern	1.500	1.500	1.040,39
22		Jahresgewinn / Jahresverlust	185.900	95.320	250.868,46

Doppischer Produktplan 2023

<u>Vermögensplan Mittelherkunft 2023</u>	Ansatz HHJ 2023	Ansatz Vorjahr 2022	Ergebnis des Jahresabschl VVJ 2021
Deckungsmittel (Mittelherkunft)			
100 Zuführung zum Stammkapital	0	0	0,00
200 Zuführung zu Rücklagen abzüglich Entnahmen	0	0	0,00
300 Zuführung zu Langfristigen Rückstellungen abzüglich Entnahmen	0	0	0,00
400 Zuführung zu Sonderposten mit Rücklageanteil abzüglich Entnahmen	-991.800	-995.700	-998.376,90
500 Abschreibung und Anlageabgänge (ohne Nr.6)	2.115.000	1.912.400	1.996.022,98
600 Von Anschaffungswert abzusetzende Kapitalzuschüsse	0	0	0,00
700 Zuschüsse Nutzungsberechtigter abzüglich Entnahmen aus Pos. C der Passivseite	1.164.000	1.167.100	14.547.781,26
800 Rückflüsse aus gewährten Darlehen	0	0	0,00
900 Kredite	0	0	0,00
90010 a) von Gemeinden	0	0	0,00
90020 b) von Dritten	6.370.900	5.534.880	0,00
1000 Jahresergebnis Erfolgsplan	185.900	95.320	250.868,46
1100 Deckungsmittel des Vermögensplans insgesamt	8.844.000	7.714.000	15.796.295,80

Doppischer Produktplan 2023

Vermögenplan Mittelverwendung 2023

	ANsatz HHJ 2023	Ansatz Vorjahr 2022	Ergebnis des Jahresabschl VVJ 2021
Ausgaben (Mittelverwendung)			
100 Sachanlagen und immaterielle Anlagenwerte	7.939.000	6.803.300	1.443.242,37
110 für Wasserversorgung	0	0	0,00
120 für Abwasserbeseitigung	0	0	0,00
200 Finanzanlagen	0	0	12.600.000,00
300 Tilgung von Krediten	905.000	910.700	884.280,37
400 Rückzahlung von Stammkapital	0	0	0,00
500			
600 Ausgaben/Verpflichtungsermächtigungen des Vermögensplan insgesamt	8.844.000	7.714.000	14.927.522,74

Teilergebnis- und Teilvermögensplan

für das Wirtschaftsjahr 2023

Wasserversorgung

Doppischer Produktplan 2023

Produktbereich	11	Wasser / Abwasser			
Produktgruppe	11.03	Wasser			
Produkt	11.03.01	Wasser			
Posi- tion	Konten	<u>Erfolgsplan 2023</u>	Ansatz HHJ 2023	Ansatz Vorjahr 2022	Ergebnis des Jahresabschl VVJ 2021
1		Umsatzerlöse	3.306.000	2.929.400	2.631.436,69
2		Erhöhung oder Verminderung des Bestands an fertigen und unfertigen Erzeugnissen	0	0	0,00
3		Andere aktivierte Eigenleistung	0	0	0,00
4		Sonstige betriebliche Erträge	98.900	91.800	93.721,38
405		davon Auflösungen von Sonderposten mit Rücklagenanteil	0	0	0,00
450		Summe Erträge	3.404.900	3.021.200	2.725.158,07
5		Materialaufwand	1.367.800	1.336.000	1.061.345,79
510		a) Aufwendung für Roh-, Hilfs- und Betriebsstoffe und für bezogene Waren	560.500	435.000	233.989,68
520		b) Aufwendungen für bezogene Leistungen	807.300	901.000	827.356,11
6		Personalaufwand	478.000	354.700	343.882,52
610		a) Löhne und Gehälter	368.500	275.000	267.372,94
620		b) Soziale Abgaben und Aufwendungen für Altersversorgung und Unterstützung	109.500	79.700	76.509,58
625		davon für Altersversorgung	500	0	0,00
7		Abschreibungen	713.500	571.900	583.818,87
710		a) Auf Immaterielle Vermögensgegenstände des Anl.ver. und Sachanlagen	713.500	571.900	583.818,87
715		davon nach § 253 Abs. 2 Satz 3 HGB	0	0	0,00
720		b) Auf Vermögensgegenstände des Umlaufvermögens	0	0	0,00
725		davon nach § 253 Abs. 3 Satz 3 HGB	0	0	0,00
8		Sonstige betriebliche Aufwendungen	579.200	522.800	506.308,37
805		davon Zuführungen zu Sonderposten mit Rücklagenanteil	0	0	0,00
850		Summe Aufwand	3.138.500	2.785.400	2.495.355,55
9		Erträge aus Beteiligung	0	0	0,00
905		davon aus verbundenen Unternehmen	0	0	0,00
10		Erträge aus anderen Wertpapieren und Ausleihungen des Finanzanlagevermögens	0	0	0,00
1005		davon aus verbundenen Unternehmen	0	0	0,00
11		Sonstige Zinsen und ähnliche Erträge	100	0	310,53
1105		davon aus verbundenen Unternehmen	0	0	0,00

Doppischer Produktplan 2023

Produktbereich	11	Wasser / Abwasser			
Produktgruppe	11.03	Wasser			
Produkt	11.03.01	Wasser			
Posi- tion	Konten	<u>Erfolgsplan 2023</u>	Ansatz HHJ 2023	Ansatz Vorjahr 2022	Ergebnis des Jahresabschl VVJ 2021
1150		Summe Erträge	100	0	310,53
12		Abschreibungen auf Fianzanlagen und auf Wertpapiere des Umlaufvermögens	0	0	0,00
13		Zinsen und ähnliche Aufwendungen	230.000	228.300	236.212,57
1305		davon aus verbundenen Unternehmen	0	0	0,00
1350		Summe Aufwendungen	230.000	228.300	236.212,57
14		Ergebnis der gewöhnlichen Geschäftstätigkeit	36.500	7.500	-6.099,52
15		Erträge aus Gewinngemeinschaften, Gewinnabführungs- und Teilgewinnabführungsverträgen	0	0	0,00
16		Aufwendungen aus Verlustübernahme	0	0	0,00
17		Außerordentliche Erträge	0	0	0,00
18		Außerordentliche Aufwendungen	0	0	0,00
19		Außerordentliches Ergebnis	0	0	0,00
20		Steuern vom Einkommen und vom Ertrag	0	0	0,00
21		Sonstige Steuern	500	500	478,65
22		Jahresgewinn / Jahresverlust	36.000	7.000	-6.578,17

Doppischer Produktplan 2023

Produktbereich	11	Wasser / Abwasser
Produktgruppe	11.03	Wasser
Produkt	11.03.01	Wasser

<u>Vermögensplan Mittelherkunft</u> 2023	Ansatz HHJ 2023	Ansatz Vorjahr 2022	Ergebnis des Jahresabschl VVJ 2021
Deckungsmittel (Mittelherkunft)			
100 Zuführung zum Stammkapital	0	0	0,00
200 Zuführung zu Rücklagen abzüglich Entnahmen	0	0	0,00
300 Zuführung zu Langfristigen Rückstellungen abzüglich Entnahmen	0	0	0,00
400 Zuführung zu Sonderposten mit Rücklageanteil abzüglich Entnahmen	-108.800	-107.700	-103.530,67
500 Abschreibung und Anlageabgänge (ohne Nr.6)	713.500	571.900	583.818,87
600 Von Anschaffungswert abzusetzende Kapitalzuschüsse	0	0	0,00
700 Zuschüsse Nutzungsberechtigter abzüglich Entnahmen aus Pos. C der Passivseite	651.000	715.000	3.043.548,90
800 Rückflüsse aus gewährten Darlehen	0	0	0,00
900 Kredite	0	0	0,00
90010 a) von Gemeinden	0	0	0,00
90020 b) von Dritten	3.012.300	2.241.700	0,00
1000 Jahresergebnis Erfolgsplan	36.000	7.000	-6.578,17
1100 Deckungsmittel des Vermögensplans insgesamt	4.304.000	3.427.900	3.517.258,93

Doppischer Produktplan 2023

Produktbereich	11	Wasser / Abwasser
Produktgruppe	11.03	Wasser
Produkt	11.03.01	Wasser

Vermögenplan Mittelverwendung 2023

	ANSatz HHJ 2023	ANSatz Vorjahr 2022	Ergebnis des Jahresabschl VVJ 2021
Ausgaben (Mittelverwendung)			
100 Sachanlagen und immaterielle Anlagenwerte	3.873.000	3.024.000	668.265,07
110 für Wasserversorgung	0	0	0,00
120 für Abwasserbeseitigung	0	0	0,00
200 Finanzanlagen	0	0	2.000.000,00
300 Tilgung von Krediten	431.000	403.900	391.404,64
400 Rückzahlung von Stammkapital	0	0	0,00
500			
600 Ausgaben/Verpflichtungsermächtigungen des Vermögensplan insgesamt	4.304.000	3.427.900	3.059.669,71

Doppischer Produktplan 2023

Produktbereich		11	Wasser / Abwasser				
Produktgruppe		11.03	Wasser				
Produkt		11.03.01	Wasser				
Posi- tion	Konten	Erfolgsplan 2023		Ansatz HHJ 2023	Ansatz Vorjahr 2022	Ergebnis des Jahresabschl VVJ 2021	
1	Umsatzerlöse			3.306.000	2.929.400	2.631.436,69	
	11.03.01.511001	Wassergeld (Ue1)		3.056.000	2.410.000	1.997.192,96	
	11.03.01.511201	Wassergeld Gebausglrkst (Ue1-VÄ)		0	281.500	526.863,48	
	11.03.01.511202	Standrohrverm.-Gebausglrkst. (Ue1-VÄ)		0	0	0,00	
	11.03.01.539100	Umsatzsteuererstattung		0	0	0,00	
	11.03.01.546200	Aufl. empfangener Ertragszuschüsse (Ue1)		0	900	6.341,43	
	11.03.01.546250	Aufl. Sopo a BeiträgenW (Ue1)		100.000	98.000	88.383,24	
	11.03.01.548800	Hausanschlüsse-Kostenerstattung (Ue1)		137.000	130.000	1.194,19	
	11.03.01.549001	Übrige sonstige Erträge 19% (Ue1)		8.000	5.000	7.610,99	
	11.03.01.549002	Übrige sonstige Erträge 7 % (Ue1)		5.000	4.000	3.850,40	
2	Erhöhung oder Verminderung des Bestands an fertigen und unfertigen Erzeugnissen			0	0	0,00	
3	Andere aktivierte Eigenleistung			0	0	0,00	
	11.03.01.525900	Aktiviert Eigenleistung (El2)		0	0	0,00	
4	Sonstige betriebliche Erträge			98.900	91.800	93.721,38	
	11.03.01.538001	Erträge aus der Herabsetzung und Auflösung von Gebausglrkst		0	0	0,00	
	11.03.01.539900	And. sonst betriebl Erträge (SbE3)		0	0	0,00	
	11.03.01.542100	Zuweisung Land (SbE3)		0	0	0,00	
	11.03.01.546260	Aufl. Zuschüsse Land (SbE3)		8.800	8.800	8.806,00	
	11.03.01.548500	Löschwasserversorgung Stadt (SbE3 KE)		90.000	83.000	83.912,70	
	11.03.01.549003	Übrige Erträge 0 % (SbE3)		0	0	285,99	
	11.03.01.576200	Mahngebühren/Säumniszuschläge (SbE3)		100	0	716,69	
	11.03.01.591001	sonstige Erträge		0	0	0,00	
	11.03.01.591200	Erträge aus der Veräußerung von Vermögensgegenständen		0	0	0,00	
405	davon Auflösungen von Sonderposten mit Rücklagenanteil			0	0	0,00	
450	Summe Erträge			3.404.900	3.021.200	2.725.158,07	
5	Materialaufwand			1.367.800	1.336.000	1.061.345,79	
510	a) Aufwendung für Roh-,Hilfs- und Betriebsstoffe und für bezogene Waren			560.500	435.000	233.989,68	
	11.03.01.602001	Verbrauchsmittel MW 4a		5.500	3.000	1.889,87	
	11.03.01.605120	Strom Tiefbrunnen (Gewinnung) MW 4a		295.000	169.500	111.330,00	
	11.03.01.605121	Strom Hochbehälter (Speicher) MW 4a		13.000	12.500	10.801,70	
	11.03.01.605500	Brenn- und Treibstoffe MW 4a		6.000	4.000	4.308,62	
	11.03.01.606201	Betrieb und Unterhaltung Tiefbrunnen (Gewinnung) MW 4a		50.000	54.000	8.696,99	

Doppischer Produktplan 2023

Produktbereich	11	Wasser / Abwasser			
Produktgruppe	11.03	Wasser			
Produkt	11.03.01	Wasser			
Posi- tion	Konten	<u>Erfolgsplan 2023</u>	Ansatz HHJ 2023	Ansatz Vorjahr 2022	Ergebnis des Jahresabschl VVJ 2021
	11.03.01.606202	Betrieb und Unterhaltung (Speicherung) MW 4a	25.000	25.000	4.211,58
	11.03.01.606203	Unterhaltung Verteilungsnetz-Waren (MW4a)	150.000	150.000	98.529,56
	11.03.01.606209	Unterhaltung Hydranten-Waren (MW4a)	5.000	5.000	0,00
	11.03.01.606210	Unterhaltung Standrohre-Waren (MW4a)	1.500	1.500	0,00
	11.03.01.606900	Lagerentnahme MW 4a	0	0	-11.790,67
	11.03.01.606901	Fahrzeuge Unterhalt.-Waren (MW4a)	4.000	6.000	2.614,42
	11.03.01.607001	Arbeitsschutzkleidung MW 4a	5.500	4.500	3.397,61
520	b) Aufwendungen für bezogene Leistungen		807.300	901.000	827.356,11
	11.03.01.610006	Kosten Haltebügel Wasserzähler (ML4b)	0	0	124.386,00
	11.03.01.610009	Kostenerstattung Leistungen städtischen Bauhofs ML 4b	3.500	4.000	290,69
	11.03.01.610010	Hausanschlüsse-Unterhaltung (ML4b)	137.000	130.000	53.987,91
	11.03.01.610020	Betrieb- und Unterhaltung Hochbehälter (Speich.) ML 4b	40.000	30.000	15.448,82
	11.03.01.610021	Unterhaltung Verteilungsnetz-Leist. (ML4b)	370.000	370.000	542.347,05
	11.03.01.610022	Betrieb und Unterhaltung Tiefbrunnen (Gewinnung) ML 4b	60.000	65.000	23.835,97
	11.03.01.610023	Kosten Zählerwechsel ML 4b	150.000	245.000	33.537,50
	11.03.01.610025	Unterhaltung Gebäude ML 4b	3.300	3.000	4.219,98
	11.03.01.610026	Wasseruntersuchungen ML 4b	25.000	21.000	23.173,30
	11.03.01.610028	Unterhaltung Hydranten-Leist. (ML4b)	10.000	15.000	0,00
	11.03.01.610029	Unterhaltung Standrohre-Leist. (ML4b)	5.000	5.000	0,00
	11.03.01.616300	Unterhaltung Inventar ML 4b	1.000	1.000	1.019,73
	11.03.01.616401	Fahrzeuge Unterhalt.-Leist. (ML4b)	2.500	12.000	5.109,16
6	Personalaufwand		478.000	354.700	343.882,52
610	a) Löhne und Gehälter		368.500	275.000	267.372,94
	11.03.01.620002	Aushilfslöhne PA 5a	6.000	0	0,00
	11.03.01.620003	Löhne PA 5a	362.500	275.000	267.372,94
620	b) Soziale Abgaben und Aufwendungen für Altersversorgung und Unterstützung		109.500	79.700	76.509,58
	11.03.01.640002	AG-Anteile gesetzliche Sozialversicherung - Löhne Aushilfen PA 5b	1.300	0	0,00
	11.03.01.640003	AG-Anteile zur gesetzlichen Sozialversicherung Löhne PA 5b	76.000	54.900	54.555,99
	11.03.01.642001	Berufsgenossenschaft PA 5b	2.800	2.500	1.986,05
	11.03.01.647001	Versorgungskasse ZVK PA 5b	28.900	22.300	19.967,54
	11.03.01.647002	Versorgungskasse ZVK Aushilfen PA 5b	500	0	0,00
	11.03.01.649100	Unterstützungen, Beihilfen PA 4b	0	0	0,00
625	davon für Altersversorgung		500	0	0,00
	11.03.01.647002	Versorgungskasse ZVK Aushilfen PA 5b	500	0	0,00

Doppischer Produktplan 2023

Produktbereich	11	Wasser / Abwasser			
Produktgruppe	11.03	Wasser			
Produkt	11.03.01	Wasser			
Posi- tion	Konten	<u>Erfolgsplan 2023</u>	Ansatz HHJ 2023	Ansatz Vorjahr 2022	Ergebnis des Jahresabschl VVJ 2021
7	Abschreibungen		713.500	571.900	583.818,87
710	a) Auf Immaterielle Vermögensgegenstände des Anl.ver. und Sachanlagen		713.500	571.900	583.818,87
11.03.01.661900	Abschreibungen auf immaterielle Vermögensgegenstände Ab 6		15.000	16.000	14.709,20
11.03.01.662001	Abschreibung auf Gebäude und Gebäudeeinrichtungen Ab 6		360.000	290.000	301.905,09
11.03.01.663001	Abschreibung auf technische Anlagen Ab 6		307.000	249.000	247.395,26
11.03.01.664100	Abschreibung auf Betriebs- und Geschäftsausstattung Ab 6		13.500	6.700	8.368,97
11.03.01.664300	Abschreibungen auf Fuhrpark		9.000	3.800	5.333,19
11.03.01.665001	Abschreibungen auf geringwertige Wirtschaftsgüter (GWG)		9.000	6.400	6.107,16
715	davon nach § 253 Abs. 2 Satz 3 HGB		0	0	0,00
720	b) Auf Vermögensgegenstände des Umlaufvermögens		0	0	0,00
725	davon nach § 253 Abs. 3 Satz 3 HGB		0	0	0,00
8	Sonstige betriebliche Aufwendungen		579.200	522.800	506.308,37
11.03.01.601001	Bürobedarf/Drucksachen/Zeitschriften SbA 7		3.800	3.500	7.107,68
11.03.01.667100	Abschreibungen auf Forderungen wegen Uneinbringlichkeit		0	0	0,00
11.03.01.667200	Einzelwertberichtigungen		0	0	-268,60
11.03.01.670002	Mieten und Pachten (SbA7)		700	700	1.021,52
11.03.01.677100	Gerichtskosten-sonst. Aufw. - pp (SbA7)		7.100	6.500	8.818,67
11.03.01.677200	Prüfungs- und Beratungskosten (SbA7)		24.000	24.000	22.446,64
11.03.01.678001	Kosten der Betriebskommission (SbA7)		800	600	552,62
11.03.01.679001	Ausgleichszahlungen an Private SbA 7		2.200	2.200	989,55
11.03.01.679002	Interne Leistungsverrechnung - Erstattung Personalkosten SbA 7		346.000	312.000	314.546,03
11.03.01.679003	Interne Leistungsverrechnung - Erstattung Sachkosten (Miete,Heiz) SbA7		111.000	100.000	100.438,11
11.03.01.679004	Wasserschutzgebiet Wallroth-Kooperation SbA 7		9.300	9.200	7.020,56
11.03.01.679005	Aufwendungen für EDV SbA 7		12.000	10.000	7.598,19
11.03.01.679006	Arbeitsüberprüfung durch Sicherheitsingenieur SbA 7		3.500	3.500	0,00
11.03.01.679007	Arbeitsmedizinische Untersuchungen SbA 7		400	300	200,50
11.03.01.682001	Porto- und Versandkosten SbA 7		3.200	3.000	2.536,84
11.03.01.683200	Telefonkosten SbA 7		8.000	8.000	4.315,28
11.03.01.685001	Reiseaufwand Betriebsangehörige SbA 7		4.500	3.800	3.236,43
11.03.01.688001	Aus- und Fortbildungskosten (SbA7)		17.000	10.000	626,25
11.03.01.690900	Versicherungen SbA 7		25.700	25.500	25.122,10
11.03.01.794100	sonstige Aufwendungen		0	0	0,00
805	davon Zuführungen zu Sonderposten mit Rücklagenanteil		0	0	0,00
850	Summe Aufwand		3.138.500	2.785.400	2.495.355,55

Doppischer Produktplan 2023

Produktbereich		11	Wasser / Abwasser			
Produktgruppe		11.03	Wasser			
Produkt		11.03.01	Wasser			
Posi- tion	Konten	Erfolgsplan 2023		Ansatz HHJ 2023	Ansatz Vorjahr 2022	Ergebnis des Jahresabschl. VVJ 2021
9	Erträge aus Beteiligung			0	0	0,00
905	davon aus verbundenen Unternehmen			0	0	0,00
10	Erträge aus anderen Wertpapieren und Ausleihungen des Finanzanlagevermögens			0	0	0,00
1005	davon aus verbundenen Unternehmen			0	0	0,00
11	Sonstige Zinsen und ähnliche Erträge			100	0	310,53
	11.03.01.576400 Stundungszinsen (ZE8)			100	0	310,53
	11.03.01.579001 Verrechnungskonto Stadt (ZE8)			0	0	0,00
1105	davon aus verbundenen Unternehmen			0	0	0,00
1150	Summe Erträge			100	0	310,53
12	Abschreibungen auf Fianzanlagen und auf Wertpapiere des Umlaufvermögens			0	0	0,00
13	Zinsen und ähnliche Aufwendungen			230.000	228.300	236.212,57
	11.03.01.770003 Zinsen Verrechnungskosten Stadt (ZA9)			0	0	0,00
	11.03.01.771001 Zinsen und ähnliche Aufwendungen (ZA9)			230.000	228.300	236.212,57
1305	davon aus verbundenen Unternehmen			0	0	0,00
1350	Summe Aufwendungen			230.000	228.300	236.212,57
14	Ergebnis der gewöhnlichen Geschäftstätigkeit			36.500	7.500	-6.099,52
15	Erträge aus Gewinngemeinschaften, Gewinnabführungs- und Teilgewinnabführungsverträgen			0	0	0,00
16	Aufwendungen aus Verlustübernahme			0	0	0,00
17	Außerordentliche Erträge			0	0	0,00
18	Außerordentliche Aufwendungen			0	0	0,00
19	Außerordentliches Ergebnis			0	0	0,00
20	Steuern vom Einkommen und vom Ertrag			0	0	0,00
21	Sonstige Steuern			500	500	478,65
	11.03.01.703001 KFZ-Steuer SS 11			500	500	478,65
22	Jahresgewinn / Jahresverlust			36.000	7.000	-6.578,17

Doppischer Produktplan 2023

Produktbereich	11	Wasser / Abwasser
Produktgruppe	11.03	Wasser
Produkt	11.03.01	Wasser

<u>Vermögensplan Mittelherkunft</u> 2023		Ansatz HHJ 2023	Ansatz Vorjahr 2022	Ergebnis des Jahresabschl VVJ 2021
Deckungsmittel (Mittelherkunft)				
100	Zuführung zum Stammkapital	0	0	0,00
200	Zuführung zu Rücklagen abzüglich Entnahmen	0	0	0,00
300	Zuführung zu Langfristigen Rückstellungen abzüglich Entnahmen	0	0	0,00
400	Zuführung zu Sonderposten mit Rücklageanteil abzüglich Entnahmen	-108.800	-107.700	-103.530,67
500	Abschreibung und Anlageabgänge (ohne Nr.6)	713.500	571.900	583.818,87
11.03.01.661900	Abschreibungen auf immaterielle Vermögensgegenstände Ab 6	15.000	16.000	14.709,20
11.03.01.662001	Abschreibung auf Gebäude und Gebäudeeinrichtungen Ab 6	360.000	290.000	301.905,09
11.03.01.663001	Abschreibung auf technische Anlagen Ab 6	307.000	249.000	247.395,26
11.03.01.664100	Abschreibung auf Betriebs- und Geschäftsausstattung Ab 6	13.500	6.700	8.368,97
11.03.01.664300	Abschreibungen auf Fuhrpark	9.000	3.800	5.333,19
11.03.01.665001	Abschreibungen auf geringwertige Wirtschaftsgüter (GWG)	9.000	6.400	6.107,16
600	Von Anschaffungswert abzusetzende Kapitalzuschüsse	0	0	0,00
700	Zuschüsse Nutzungsberechtigter abzüglich Entnahmen aus Pos. C der Passivseite	651.000	715.000	3.043.548,90
11.03.01/0001.822830	Einzahlungen aus der Veräußerung von Vermögensgegenständen	0	0	2.130,00
11.03.01/0004.823862	Ford. an Stadt;Rückflüsse Ausl	0	0	851.625,62
11.03.01/0004.823866	Rückzahlung Liquiditätskredite durch Stadt	0	0	2.000.000,00
11.03.01/0101.820880	Beiträge (Schaffensbeiträge)	5.000	20.000	45.101,49
11.03.01/0102.820881	Anschlusskosten / HAK_E	0	200.000	45.958,46
11.03.01/0117.820881	Brückenauer Straße / HAK_E	0	0	0,00
11.03.01/0200.820811	Landeszuschuss Fernüberwachung	0	0	0,00
11.03.01/0201.820881	Feierabendgrund / HAK_E	0	0	54.523,84
11.03.01/0202.820881	Haubergstraße / HAK_E	0	0	0,00
11.03.01/0203.820881	Am Wäldchen / HAK_E	0	0	44.209,49
11.03.01/0204.820881	Rathausvorplatz (Wassergasse mit Kirchstraße) / HAK_E	0	90.000	0,00
11.03.01/0205.820881	Brunkenberg / HAK_E	0	116.000	0,00
11.03.01/0206.820881	Brückengrund / HAK_E	0	35.000	0,00
11.03.01/0207.820881	Brückenweg / HAK_E	0	6.000	0,00
11.03.01/0208.820881	Hintersteinauer Str. / HAK_E	0	3.500	0,00
11.03.01/0209.820881	Am Köllerfeld / HAK_E	0	20.000	0,00
11.03.01/0210.820881	Schneitweg / HAK_E	2.000	10.000	0,00
11.03.01/1011.820881	Hausanschlüsse-Gesamtstadt / HAK_E	280.000	0	0,00
11.03.01/1184.820881	Kreisel Gartenstraße bis Krzg Holunderweg / HAK_E	0	8.500	0,00
11.03.01/1207.820881	Bahnhofstraße (Obertorstraße bis Lotichiusstraße) / HAK_E	48.000	0	0,00
11.03.01/1212.820881	Elm bis Hutten (OD-L3329) / HAK_E	12.000	100.000	0,00
11.03.01/1213.820881	Jossaer Straße (OD-L3372) / HAK_E	0	30.000	0,00

Doppischer Produktplan 2023

Produktbereich	11	Wasser / Abwasser			
Produktgruppe	11.03	Wasser			
Produkt	11.03.01	Wasser			
<u>Vermögensplan Mittelherkunft 2023</u>			Ansatz HHJ 2023	Ansatz Vorjahr 2022	Ergebnis des Jahresabschl VVJ 2021
11.03.01/1214.820881	Strauchweg - Mittelweg / HAK_E		0	66.000	0,00
11.03.01/1223.820881	Poststraße / HAK_E		60.000	0	0,00
11.03.01/1224.820881	Dammweg / HAK_E		0	10.000	0,00
11.03.01/1225.820881	Auerbachwinkel / HAK_E		36.000	0	0,00
11.03.01/1232.820881	Krämerstraße (Weizeldenk. -bis Grabenst.) / HAK_E		96.000	0	0,00
11.03.01/1234.820881	Breslauer Weg / HAK_E		100.000	0	0,00
11.03.01/1235.820881	Alte Steinauer Straße (Verbindungsweg) / HAK_E		12.000	0	0,00
800	Rückflüsse aus gewährten Darlehen		0	0	0,00
900	Kredite		0	0	0,00
90010	a) von Gemeinden		0	0	0,00
90020	b) von Dritten		3.012.300	2.241.700	0,00
11.03.01/0002.826910	Verbindlichkeiten aus Kreditaufnahmen für Investitionen bei Kreditinstituten		3.012.300	2.241.700	0,00
11.03.01/0007.826911	Kredite für Umschuldung		0	0	0,00
1000	Jahresergebnis Erfolgsplan		36.000	7.000	-6.578,17
1100	Deckungsmittel des Vermögensplans insgesamt		4.304.000	3.427.900	3.517.258,93

Doppischer Produktplan 2023

Produktbereich	11	Wasser / Abwasser
Produktgruppe	11.03	Wasser
Produkt	11.03.01	Wasser

<u>Vermögenplan Mittelverwendung 2023</u>		Ansatz HHJ 2023	Ansatz Vorjahr 2022	Ergebnis des Jahresabschl VVJ 2021
Ausgaben (Mittelverwendung)				
100 Sachanlagen und immaterielle Anlagenwerte		3.873.000	3.024.000	668.265,07
11.03.01/1005.841832	Erwerb von beweglichem Anlagevermögen 250 - 1.000 €	0	0	6.432,19
11.03.01/1005.843831	Erwerb von beweglichem Anlagevermögen über 1.000 €	60.000	50.000	89.368,67
11.03.01/1005.843832	Erwerb von beweglichem Anlagevermögen 250 - 1.000 €	10.000	6.000	0,00
11.03.01/1006.843831	Erwerb von Wasserzählern über 1.000 €	13.000	10.000	1.362,60
11.03.01/1006.843832	Erwerb von Wasserzählern 250 - 1.000 €	12.000	10.000	0,00
11.03.01/1007.841821	Erwerb von Grundvermögen	0	15.000	0,00
11.03.01/1008.842853	Wasserrechtsbescheide / Plk-Erstellung	25.000	25.000	0,00
11.03.01/1010.842853	Hydraulische Berechnung und Sanierung	10.000	10.000	0,00
11.03.01/1011.842852	Hausanschlüsse-Gesamtstadt / HAK_A	0	200.000	279.073,83
11.03.01/1011.842855	Hausanschlüsse-Gesamtstadt / HAK_A	280.000	0	0,00
11.03.01/1108.842852	Am Wäldchen u. Feierabendgrund / Bau u. Plk	0	0	800,00
11.03.01/1128.842852	Sportplatz bis Ramholzer Str.	0	0	0,00
11.03.01/1134.842852	Herolz Tb HF-Schäfer / Sanierung	50.000	0	4.159,21
11.03.01/1135.842852	Feierabendgrund / HAK_A	0	0	0,00
11.03.01/1136.842852	Schneitweg	10.000	0	0,00
11.03.01/1139.842852	Haubergstraße	0	0	0,00
11.03.01/1139.842855	Haubergstraße / HAK_A	0	0	0,00
11.03.01/1148.842855	Am Köllerfeld / Bau u. Plk	0	0	1.717,44
11.03.01/1149.842855	Am Köllerfeld / HAK_A	0	3.000	0,00
11.03.01/1151.842851	Eckelsgrund HB (1.4.7) / Erneuerung	40.000	0	33.961,44
11.03.01/1154.842853	Kressenbach Fall- und Füllleitung	0	0	0,00
11.03.01/1155.842853	Elm Zementwerk / Fall- und Füllleitung	0	0	0,00
11.03.01/1158.842852	Grabenstr (Weitzelstr b Krämerstr)	0	0	0,00
11.03.01/1160.842853	Breitenbach HB (1.3.4) / Erneuerung	0	0	0,00
11.03.01/1160.842856	Breitenbach HB (1.3.4) / UV-Desinfektionsanlage	5.000	0	0,00
11.03.01/1169.842852	Amtsberg (Fuldaer Str. b Krzg. Dreibrüderstr.)	0	0	0,00
11.03.01/1170.842855	Amtsberg (Fuldaer Str. b Krzg. Dreibrüderstr.) / HAK_A	0	0	0,00
11.03.01/1173.842853	SB Quellenweggelände Entwässerung	0	0	0,00
11.03.01/1175.842852	Schulstraße	0	0	0,00
11.03.01/1177.842852	Brunkenberg / Bau u. Plk.	0	0	111.646,65
11.03.01/1178.842852	Brückengrund / Bau u. Plk	0	0	21.660,80
11.03.01/1180.842853	Ramholz HB (1.1.8) / Neubau	50.000	50.000	0,00
11.03.01/1181.842852	Am Wäldchen	0	0	0,00
11.03.01/1182.842855	Am Wäldchen / HAK_A	0	0	0,00
11.03.01/1183.842852	Kreisel Gartenstraße bis Kreuzung Holunderweg	0	0	22.002,91

Doppischer Produktplan 2023

Produktbereich	11	Wasser / Abwasser
Produktgruppe	11.03	Wasser
Produkt	11.03.01	Wasser

Vermögenplan Mittelverwendung 2023

		ANSatz HHJ 2023	Ansatz Vorjahr 2022	Ergebnis des Jahresabschl VVJ 2021
11.03.01/1184.842855	Kreisel Gartenstraße bis Krzg Holunderweg / HAK_A	0	0	8.676,36
11.03.01/1185.842852	Rathausvorplatz-Wassergasse mit Kirchstraße / Bau u. Plk	0	165.000	0,00
11.03.01/1186.842855	Rathausvorplatz-Wassergasse mit Kirchstraße / HAK_A	0	0	0,00
11.03.01/1187.842852	Rathausvorplatz-Krämerstraße / Bau u. Plk	0	0	0,00
11.03.01/1188.842855	Rathausvorplatz-Krämerstraße / HAK_A	0	0	0,00
11.03.01/1189.842855	Brückengrund / HAK_A	0	0	0,00
11.03.01/1190.842852	Brückenweg Vbstr Hochstr.-Hintersteinauer Str.	0	0	10.837,09
11.03.01/1191.842855	Brückenweg / HAK_A	0	0	6.859,09
11.03.01/1192.842852	Hintersteinauer Straße	0	0	38.720,51
11.03.01/1193.842855	Hintersteinauer Straße / HAK_A	0	0	3.488,01
11.03.01/1194.842853	Breitenbach-Tiefbrunnen	0	0	0,00
11.03.01/1195.842855	Schneitweg / HAK_A	2.000	0	0,00
11.03.01/1196.842852	Kohlstücke II- Industriegebiet / Plk.	0	0	0,00
11.03.01/1197.842852	Kurfürstenstraße (Krzg L-v-St-Str bis Am Elmacker) / Bau u. Plk	23.000	28.000	0,00
11.03.01/1198.842855	Kurfürstenstraße (Krzg L-v-St-Str bis Am Elmacker) / HAK_A	4.000	6.000	0,00
11.03.01/1199.842852	Wallroth -Wassererneuerung - nach Befahrung EKVO / Plk.	0	0	0,00
11.03.01/1200.842855	Wallroth-Wassererneuerung / HAK_A	0	0	0,00
11.03.01/1201.842853	Bauhof Asphaltannahme aus eigenen Baumaßnahmen	456.000	95.000	15.037,97
11.03.01/1202.842853	Elm-Zementwerk (SB mit Aufbereitung) Erneuerung	0	0	0,00
11.03.01/1203.842853	Schlüchtern-Quellenweg- SB (1.1.8) / Beschichtung-Dachsanieierung-Drainage	10.000	9.000	0,00
11.03.01/1204.842852	Alte Bahnhofstraße bis Höbäckerweg	0	0	0,00
11.03.01/1205.842855	Alte Bahnhofstraße / HAK_A	0	0	0,00
11.03.01/1206.842852	Bahnhofstraße (Obertorstraße bis Lotichiusstraße) / Bau u. Plk.	525.000	0	0,00
11.03.01/1207.842855	Bahnhofstraße (Obertorstraße bis Lotichiusstraße) / HAK_A	48.000	0	0,00
11.03.01/1208.842855	Brunkenberg / HAK_A	0	156.000	6.722,69
11.03.01/1209.842853	Gundhelm - 2 Quellen - Ertüchtigung	0	0	0,00
11.03.01/1210.842852	Hanauer Straße - Erneuerung bei Ampelanlage	0	0	0,00
11.03.01/1211.842852	Weißbachstr./Fliedener Str. (2.BA in der OD-Lstr 3142)	0	20.000	0,00
11.03.01/1212.842852	Elm bis Hutten (OD-L3329) / Bau- u Plk	180.000	730.000	0,00
11.03.01/1212.842855	Elm bis Hutten (OD-L3329) / HAK_A	12.000	80.000	0,00
11.03.01/1213.842852	Jossaer Straße (OD-L3372) / Bau- u Plk	0	290.000	0,00
11.03.01/1213.842855	Jossaer Straße (OD-L3372) / HAK_A	0	22.000	0,00
11.03.01/1214.842852	Strauchweg - Mittelweg / Bau- u Plk	0	238.000	5.737,61
11.03.01/1214.842855	Strauchweg - Mittelweg / HAK_A	0	86.000	0,00

Doppischer Produktplan 2023

Produktbereich	11	Wasser / Abwasser			
Produktgruppe	11.03	Wasser			
Produkt	11.03.01	Wasser			
Vermögenplan Mittelverwendung 2023			Ansatz HHJ 2023	Ansatz Vorjahr 2022	Ergebnis des Jahresabschl VVJ 2021
11.03.01/1215.842856	Drasenberg HB (1.19.2) / UV-Desinfektionsanlage		10.000	15.000	0,00
11.03.01/1216.842856	Wallroth HB (1.13.1) / UV-Desinfektionsanlage		10.000	15.000	0,00
11.03.01/1217.842851	Vollmerz HB (1.12.1) / Neubau		300.000	150.000	0,00
11.03.01/1218.842851	Hinkelhof HB (1.12.4) / Gebäudesanierung		261.000	80.000	0,00
11.03.01/1220.842853	Ramholz TB (1.12.2) / Regenerierung		0	10.000	0,00
11.03.01/1221.842853	Schließenanlage der Wasserversorgung / Austausch		0	80.000	0,00
11.03.01/1222.842853	Hydranten / Bau- u Plk		0	0	0,00
11.03.01/1223.842852	Poststraße / Bau- u Plk		390.000	0	0,00
11.03.01/1223.842855	Poststraße / HAK_A		60.000	0	0,00
11.03.01/1224.842852	Dammweg / Bau- u Plk		0	100.000	0,00
11.03.01/1224.842855	Dammweg / HAK_A		0	10.000	0,00
11.03.01/1225.842852	Auerbachwinkel / Bau- u Plk		80.000	0	0,00
11.03.01/1225.842855	Auerbachwinkel / HAK_A		36.000	0	0,00
11.03.01/1226.842853	Zaunanlagen der Wasserversorgung / Erneuerung		0	90.000	0,00
11.03.01/1227.842852	Wasserverteilung - Netz-Investiv / Bau- u Plk		160.000	140.000	0,00
11.03.01/1228.842852	Mühldorf / Dücker / Bau- u Plk		0	30.000	0,00
11.03.01/1231.842853	Photovoltaikanlagen		140.000	0	0,00
11.03.01/1232.842852	Krämerstraße (Weizeldenk.-bis Grabenst.) / Bau u. Plk		144.000	0	0,00
11.03.01/1232.842855	Krämerstraße (Weizeldenk.-bis Grabenst.) / HAK_A		96.000	0	0,00
11.03.01/1233.842853	Konzepterstellung (Notfallplan / Energiekonzept u.ä.)		6.000	0	0,00
11.03.01/1234.842852	Breslauer Weg / Bau u. Plk		180.000	0	0,00
11.03.01/1234.842855	Breslauer Weg / HAK_A		100.000	0	0,00
11.03.01/1235.842852	Alte Steinauer Straße (Verbindungsweg) / Bau u. Plk		63.000	0	0,00
11.03.01/1235.842855	Alte Steinauer Straße (Verbindungsweg) / HAK_A		12.000	0	0,00
110 für Wasserversorgung			0	0	0,00
11.03.01.900000	Wasserver. Sachanl. Anlagew.		0	0	0,00
120 für Abwasserbeseitigung			0	0	0,00
200 Finanzanlagen			0	0	2.000.000,00
11.03.01/0004.844866	Auszahlung Liquiditätskredite an Stadt		0	0	2.000.000,00
300 Tilgung von Krediten			431.000	403.900	391.404,64
11.03.01/1001.846911	Tilgung Kredite für Umschuldung		0	0	0,00
11.03.01/1002.846910	Auszahlungen aus der Tilgung von Krediten		374.000	345.600	333.390,90
11.03.01/1002.846912	Tilgung Kredite Stadt		57.000	58.300	58.013,74
11.03.01/1003.847900	Auszahlungen für die Tilgung von Liquiditätskrediten		0	0	0,00
11.03.01/1004.846919	Sondertilgung von Krediten		0	0	0,00
400 Rückzahlung von Stammkapital			0	0	0,00
500					

Doppischer Produktplan 2023

Produktbereich	11	Wasser / Abwasser			
Produktgruppe	11.03	Wasser			
Produkt	11.03.01	Wasser			
<u>Vermögenplan Mittelverwendung</u> 2023			Ansatz HHJ 2023	Ansatz Vorjahr 2022	Ergebnis des Jahresabschl VVJ 2021
600 Ausgaben/Verpflichtungsermächtigungen des Vermögensplan insgesamt			4.304.000	3.427.900	3.059.669,71

Teilergebnis- und Teilvermögensplan

für das Wirtschaftsjahr 2023

Abwasserbeseitigung

Doppischer Produktplan 2023

Produktbereich		11	Wasser / Abwasser			
Produktgruppe		11.07	Abwasser			
Produkt		11.07.01	Abwasser			
Posi- tion	Konten	<u>Erfolgsplan 2023</u>		Ansatz HHJ 2023	Ansatz Vorjahr 2022	Ergebnis des Jahresabschl VVJ 2021
1	Umsatzerlöse			4.886.300	4.704.720	4.454.580,21
2	Erhöhung oder Verminderung des Bestands an fertigen und unfertigen Erzeugnissen			0	0	0,00
3	Andere aktivierte Eigenleistung			0	0	0,00
4	Sonstige betriebliche Erträge			82.500	83.500	91.288,71
405	davon Auflösungen von Sonderposten mit Rücklagenanteil			0	0	0,00
450	Summe Erträge			4.968.800	4.788.220	4.545.868,92
5	Materialaufwand			1.947.500	1.991.000	1.590.614,02
510	a) Aufwendung für Roh-, Hilfs- und Betriebsstoffe und für bezogene Waren			968.600	695.600	514.519,77
520	b) Aufwendungen für bezogene Leistungen			978.900	1.295.400	1.076.094,25
6	Personalaufwand			411.000	358.800	364.102,49
610	a) Löhne und Gehälter			318.000	280.000	288.612,02
620	b) Soziale Abgaben und Aufwendungen für Altersversorgung und Unterstützung			93.000	78.800	75.490,47
625	davon für Altersversorgung			0	0	0,00
7	Abschreibungen			1.401.500	1.340.500	1.412.204,11
710	a) Auf Immaterielle Vermögensgegenstände des Anl.ver. und Sachanlagen			1.401.500	1.340.500	1.412.204,11
715	davon nach § 253 Abs. 2 Satz 3 HGB			0	0	0,00
720	b) Auf Vermögensgegenstände des Umlaufvermögens			0	0	0,00
725	davon nach § 253 Abs. 3 Satz 3 HGB			0	0	0,00
8	Sonstige betriebliche Aufwendungen			883.000	818.700	721.793,72
805	davon Zuführungen zu Sonderposten mit Rücklagenanteil			0	0	0,00
850	Summe Aufwand			4.643.000	4.509.000	4.088.714,34
9	Erträge aus Beteiligung			0	0	0,00
905	davon aus verbundenen Unternehmen			0	0	0,00
10	Erträge aus anderen Wertpapieren und Ausleihungen des Finanzanlagevermögens			0	0	0,00
1005	davon aus verbundenen Unternehmen			0	0	0,00
11	Sonstige Zinsen und ähnliche Erträge			100	100	835,80
1105	davon aus verbundenen Unternehmen			0	0	0,00

Doppischer Produktplan 2023

Produktbereich	11	Wasser / Abwasser			
Produktgruppe	11.07	Abwasser			
Produkt	11.07.01	Abwasser			
Posi- tion	Konten	<u>Erfolgsplan 2023</u>	Ansatz HHJ 2023	Ansatz Vorjahr 2022	Ergebnis des Jahresabschl VVJ 2021
1150		Summe Erträge	100	100	835,80
12		Abschreibungen auf Fianzanlagen und auf Wertpapiere des Umlaufvermögens	0	0	0,00
13		Zinsen und ähnliche Aufwendungen	175.000	190.000	199.982,01
1305		davon aus verbundenen Unternehmen	0	0	0,00
1350		Summe Aufwendungen	175.000	190.000	199.982,01
14		Ergebnis der gewöhnlichen Geschäftstätigkeit	150.900	89.320	258.008,37
15		Erträge aus Gewinngemeinschaften, Gewinnabführungs- und Teilgewinnabführungsverträgen	0	0	0,00
16		Aufwendungen aus Verlustübernahme	0	0	0,00
17		Außerordentliche Erträge	0	0	0,00
18		Außerordentliche Aufwendungen	0	0	0,00
19		Außerordentliches Ergebnis	0	0	0,00
20		Steuern vom Einkommen und vom Ertrag	0	0	0,00
21		Sonstige Steuern	1.000	1.000	561,74
22		Jahresgewinn / Jahresverlust	149.900	88.320	257.446,63

Doppischer Produktplan 2023

Produktbereich	11	Wasser / Abwasser
Produktgruppe	11.07	Abwasser
Produkt	11.07.01	Abwasser

<u>Vermögensplan Mittelherkunft</u>	Ansatz HHJ 2023	Ansatz Vorjahr 2022	Ergebnis des Jahresabschl VVJ 2021
Deckungsmittel (Mittelherkunft)			
100 Zuführung zum Stammkapital	0	0	0,00
200 Zuführung zu Rücklagen abzüglich Entnahmen	0	0	0,00
300 Zuführung zu Langfristigen Rückstellungen abzüglich Entnahmen	0	0	0,00
400 Zuführung zu Sonderposten mit Rücklageanteil abzüglich Entnahmen	-883.000	-888.000	-894.846,23
500 Abschreibung und Anlageabgänge (ohne Nr.6)	1.401.500	1.340.500	1.412.204,11
600 Von Anschaffungswert abzusetzende Kapitalzuschüsse	0	0	0,00
700 Zuschüsse Nutzungsberechtigter abzüglich Entnahmen aus Pos. C der Passivseite	513.000	452.100	11.504.232,36
800 Rückflüsse aus gewährten Darlehen	0	0	0,00
900 Kredite	0	0	0,00
90010 a) von Gemeinden	0	0	0,00
90020 b) von Dritten	3.358.600	3.293.180	0,00
1000 Jahresergebnis Erfolgsplan	149.900	88.320	257.446,63
1100 Deckungsmittel des Vermögensplans insgesamt	4.540.000	4.286.100	12.279.036,87

Doppischer Produktplan 2023

Produktbereich	11	Wasser / Abwasser
Produktgruppe	11.07	Abwasser
Produkt	11.07.01	Abwasser

<u>Vermögensplan Mittelverwendung</u>	Ansatz HHJ 2023	Ansatz Vorjahr 2022	Ergebnis des Jahresabschl VVJ 2021
Ausgaben (Mittelverwendung)			
100 Sachanlagen und immaterielle Anlagenwerte	4.066.000	3.779.300	774.977,30
110 für Wasserversorgung	0	0	0,00
120 für Abwasserbeseitigung	0	0	0,00
200 Finanzanlagen	0	0	10.600.000,00
300 Tilgung von Krediten	474.000	506.800	492.875,73
400 Rückzahlung von Stammkapital	0	0	0,00
500			
600 <u>Ausgaben/Verpflichtungsermächtigungen des Vermögensplan insgesamt</u>	4.540.000	4.286.100	11.867.853,03

Doppischer Produktplan 2023

Produktbereich	11	Wasser / Abwasser			
Produktgruppe	11.07	Abwasser			
Produkt	11.07.01	Abwasser			
Posi- tion	Konten	<u>Erfolgsplan 2023</u>	Ansatz HHJ 2023	Ansatz Vorjahr 2022	Ergebnis des Jahresabschl VVJ 2021
1	Umsatzerlöse		4.886.300	4.704.720	4.454.580,21
11.07.01.510002	Verwaltungsgebühren (Ue1)		5.500	4.000	2.641,00
11.07.01.511005	Schmutzwasser (Ue1)		2.123.500	1.836.000	1.846.925,54
11.07.01.511006	Niederschlagswasser (Ue1)		954.600	941.650	1.205.289,11
11.07.01.511007	Kleineinleiter (Ue1)		500	500	537,00
11.07.01.511008	Schlammannahme (Ue1)		2.500	2.500	780,00
11.07.01.511009	Fäkalschlammannahme (Ue1)		30.000	30.000	31.672,80
11.07.01.511205	Schmutzwa.-Gebausglrkst (Ue1-VÄ)		369.900	493.500	221.165,92
11.07.01.511206	Niederswa-Gebausglrkst (Ue1-VÄ)		335.400	367.950	60.467,38
11.07.01.511209	Fäkal m Überl.-Gebausglrkst (Ue1-VÄ)		500	100	-2.321,62
11.07.01.511215	Schmutzwa. TOK-Gebausglrkst (Ue1-VÄ)		300	220	523,89
11.07.01.511219	Fäkal o Überl.-Gebausglrkst (Ue1-VÄ)		600	300	-2.490,37
11.07.01.546200	Auflösung empfangener Ertragszuschüsse (Ue1)		802.000	806.000	812.892,45
11.07.01.548201	Kostenbeteiligung Sinntal (Ue1)		230.000	195.000	249.713,35
11.07.01.548202	Kostenbeteiligung Steinau (Ue1)		26.000	22.000	26.783,76
11.07.01.548800	Hausanschlüsse-Kostenerstattung (UE1)		5.000	5.000	0,00
2	Erhöhung oder Verminderung des Bestands an fertigen und unfertigen Erzeugnissen		0	0	0,00
3	Andere aktivierte Eigenleistung		0	0	0,00
4	Sonstige betriebliche Erträge		82.500	83.500	91.288,71
11.07.01.538001	Erträge aus der Herabsetzung und Auflösung von Rückstellungen (SbE3)		0	0	6.714,16
11.07.01.539900	andere sonstige betriebliche Erträge		0	0	0,00
11.07.01.546260	Aufl. Zuschüsse Land (SbE3)		81.000	82.000	81.953,78
11.07.01.549003	Übrige Erträge 0 % (SbE3)		1.000	1.000	2.613,24
11.07.01.576200	Mahngebühren/Säumniszuschläge (SbE3)		500	500	7,53
11.07.01.591001	Erträge aus der Veräußerung v (SbE3)		0	0	0,00
405	davon Auflösungen von Sonderposten mit Rücklagenanteil		0	0	0,00
450	Summe Erträge		4.968.800	4.788.220	4.545.868,92
5	Materialaufwand		1.947.500	1.991.000	1.590.614,02
510	a) Aufwendung für Roh-, Hilfs- und Betriebsstoffe und für bezogene Waren		968.600	695.600	514.519,77
11.07.01.602001	Verbrauchsmittel ARA MW 4a		90.000	85.000	76.842,55
11.07.01.605102	Strom Kläranlage MW 4a		540.000	316.000	219.618,73

Doppischer Produktplan 2023

Produktbereich 11 Wasser / Abwasser
Produktgruppe 11.07 Abwasser
Produkt 11.07.01 Abwasser

Posi- tion	Konten	<u>Erfolgsplan 2023</u>	Ansatz HHJ 2023	Ansatz Vorjahr 2022	Ergebnis des Jahresabschl VVJ 2021
	11.07.01.605103	Strom RRB Ndz MW 4a	13.700	7.800	12.831,64
	11.07.01.605104	Strom RÜB Höbäckerweg MW 4a	4.000	2.700	3.050,25
	11.07.01.605105	Strom RRB Elm B 14 MW 4a	1.700	1.100	1.498,27
	11.07.01.605106	Strom Pumpstation Wassergasse MW 4a	600	600	346,51
	11.07.01.605107	Strom RÜB Hohenz. B 26 MW 4a	1.000	1.000	680,08
	11.07.01.605108	Strom Pumpstation Hutten MW 4a	800	800	523,56
	11.07.01.605109	Strom RÜB Hinkelhof MW 4a	17.000	13.000	11.786,40
	11.07.01.605110	Strom Pumpstation Klosterhöfe MW 4a	2.000	2.000	1.744,18
	11.07.01.605111	Strom Pumpstation Kressenbach MW 4a	82.000	65.000	33.343,57
	11.07.01.605112	Strom Pumpstation Alt-Ndz. MW 4a	2.000	1.400	1.464,70
	11.07.01.605113	Strom RRB Vollmerz B 02 MW 4a	1.700	1.400	1.122,33
	11.07.01.605114	Strom Pumpstation Wallroth MW 4a	52.000	41.000	23.836,84
	11.07.01.605115	Strom Pumpstation Gundhelm MW 4a	33.000	26.000	23.587,68
	11.07.01.605116	Strom RÜB Herolz B 06 MW 4a	1.500	1.700	1.204,34
	11.07.01.605117	Strom RÜB Weinberg B 07 MW 4a	1.200	900	1.010,03
	11.07.01.605118	Strom RÜB B 15 L-v-St-S MW 4a	900	900	564,45
	11.07.01.605119	Strom RÜB B 22 Haager H MW 4a	900	900	952,65
	11.07.01.605140	Strom RÜB B23 I.d.S.W. MW 4a	2.100	1.900	1.614,80
	11.07.01.605141	Strom RÜB B19 Lindenwies MW 4a	500	300	264,00
	11.07.01.605142	Strom RÜB B20 Lotichiuss MW 4a	500	400	344,96
	11.07.01.605143	Strom RÜB B21 Breitenba MW 4a	1.000	900	735,47
	11.07.01.605400	Kläranlage-Heizöl (MW4a)	18.000	10.000	9.630,27
	11.07.01.605500	Brenn- und Treibstoffe-Fahrz. (MW4a)	3.000	2.400	0,00
	11.07.01.606206	Kanalisation-Unterhalt.-Waren (MW4a)	20.000	14.000	3.313,99
	11.07.01.606207	Kläranlage-Unterhalt.-Waren (MW4a)	49.000	70.000	65.106,33
	11.07.01.606208	Kläranlage-Betriebsstoffe (MW4a)	20.000	17.500	15.777,54
	11.07.01.606900	Lagerentnahme (MW4a)	0	0	-7.967,25
	11.07.01.606901	Fahrzeuge Unterhalt.-Waren (MW4a)	2.500	3.000	3.026,64
	11.07.01.606902	Radlader/pp-Unterhaltung-Waren (MW4a)	3.000	3.000	2.634,79
	11.07.01.607001	Arbeitsschutzkleidung (MW4a)	3.000	3.000	4.029,47
520	b) Aufwendungen für bezogene Leistungen		978.900	1.295.400	1.076.094,25
	11.07.01.610003	Schlammverwertung-Betriebskosten-Leist. (ML4b)	100.000	100.000	50.718,03
	11.07.01.610004	Kläranlage-Reinigung (ML4b)	2.500	2.500	1.487,29
	11.07.01.610005	Hausklärgruben-Leerung (ML4b)	25.000	28.000	22.562,15
	11.07.01.610008	Kanaluntersuchung Hauptleitung nach der EKVO ML 4b	100.000	180.000	141.934,61
	11.07.01.610009	Kostenerstattung Leistungen städtischen Bauhofs ML 4b	6.000	6.000	1.557,25
	11.07.01.610010	Hausanschlüsse-Unterhaltung (ML4b)	5.000	5.000	0,00

Doppischer Produktplan 2023

Produktbereich		11	Wasser / Abwasser			
Produktgruppe		11.07	Abwasser			
Produkt		11.07.01	Abwasser			
Posi- tion	Konten	<u>Erfolgsplan 2023</u>		Ansatz HHJ 2023	Ansatz Vorjahr 2022	Ergebnis des Jahresabschl VVJ 2021
	11.07.01.610011	Kanalisation-Unterhalt.-Leist. (ML4b)		25.000	54.000	49.244,29
	11.07.01.610012	Abwasseruntersuchung und Brauchwasser (ML4b)		1.500	1.500	1.052,69
	11.07.01.610015	Befestigte-Flächen-Ermäß. (ML4b)		8.000	11.000	5.593,00
	11.07.01.610016	Kläranlage-Verbrauchsmaterial-Leist. (ML4b)		200	200	-68,16
	11.07.01.610017	Kläranlage-Betriebsst.+pp-Leist. (ML4b)		45.000	38.000	26.260,37
	11.07.01.610027	Kanalbefahrung nach EKVO / Hausanschlüsse (ML4b)		1.000	5.000	5.000,00
	11.07.01.616100	Klärschlammdeponie Salzlacke-Unterhalt. (ML4b)		9.000	1.600	256,00
	11.07.01.616201	Kanalsanierung n. d. Eigenkontrollverordnung ML 4b		200.000	250.000	264.196,18
	11.07.01.616202	Kläranlage-Unterhalt-Leist. (ML4b)		60.000	100.000	72.520,27
	11.07.01.616203	RRB/Höbw/MRS Kläranl.-Unterhalt.-Leist. (ML4b)		13.000	90.000	47.665,17
	11.07.01.616204	Mess- und Regelstation-Unterhalt.-Leist. (ML4b)		16.000	54.000	75.668,05
	11.07.01.616205	Sonst. RÜBs/Pumpst.-Unterhaltung (ML4b)		30.000	44.000	33.800,91
	11.07.01.616300	Inventar-Unterhal. (ML4b)		200	100	89,96
	11.07.01.616401	Fahrzeuge-Unterhalt.-Leist. (ML4b)		1.000	1.000	1.652,74
	11.07.01.616402	Radlader/pp-Unterhalt. (ML4b)		1.500	1.500	515,94
	11.07.01.617101	Zulaufdücker und Hauptsammler-Reinigung (ML4b)		5.000	8.000	0,00
	11.07.01.617102	Kanal m. Mittelschächten-Reinigung (ML4b)		20.000	30.000	7.225,66
	11.07.01.617103	Klärschlammabfuhr (ML4b)		280.000	260.000	252.592,29
	11.07.01.617104	Abwasseranlagen Schädlingsbekämpfung (ML4b)		5.000	5.000	0,00
	11.07.01.670003	Solarstromanlage ARA-Miete (ML4b)		19.000	19.000	14.569,56
6		Personalaufwand		411.000	358.800	364.102,49
610		a) Löhne und Gehälter		318.000	280.000	288.612,02
	11.07.01.620002	Aushilfslöhne PA 5a		0	0	0,00
	11.07.01.620003	Löhne PA 5a		318.000	280.000	288.612,02
620		b) Soziale Abgaben und Aufwendungen für Altersversorgung und Unterstützung		93.000	78.800	75.490,47
	11.07.01.640002	AG-Anteile gesetzliche Sozialversicherung - Löhne Aushilfen PA 5b		0	0	0,00
	11.07.01.640003	AG-Anteile zur gesetzlichen Sozialversicherung Löhne PA 5b		67.000	57.200	54.794,26
	11.07.01.642001	Berufsgenossenschaft PA 5b		200	100	41,25
	11.07.01.647001	Versorgungskasse ZVK PA 5b		25.800	21.500	20.654,96
	11.07.01.647002	Versorgungskasse ZVK Aushilfen PA 5b		0	0	0,00
	11.07.01.649100	Unterstützungen, Beihilfen PA 4b		0	0	0,00
625		davon für Altersversorgung		0	0	0,00
	11.07.01.647002	Versorgungskasse ZVK Aushilfen PA 5b		0	0	0,00
7		Abschreibungen		1.401.500	1.340.500	1.412.204,11

Doppischer Produktplan 2023

Produktbereich	11	Wasser / Abwasser			
Produktgruppe	11.07	Abwasser			
Produkt	11.07.01	Abwasser			
Posi- tion	Konten	<u>Erfolgsplan 2023</u>	Ansatz HHJ 2023	Ansatz Vorjahr 2022	Ergebnis des Jahresabschl VVJ 2021
710	a) Auf Immaterielle Vermögensgegenstände des Anl.ver. und Sachanlagen		1.401.500	1.340.500	1.412.204,11
11.07.01.661900	Abschreibungen auf immaterielle Vermögensgegenstände Ab 6		12.000	12.000	28.882,78
11.07.01.662001	Abschreibung auf Gebäude und Gebäudeeinrichtungen Ab 6		615.000	598.000	659.995,61
11.07.01.663001	Abschreibung auf technische Anlagen Ab 6		746.000	711.000	702.775,66
11.07.01.664100	Abschreibung auf Betriebs- und Geschäftsausstattung Ab 6		14.500	12.000	14.637,60
11.07.01.664300	Abschreibungen auf Fuhrpark Ab 6		8.000	3.000	2.893,59
11.07.01.665001	Abschreibungen auf geringwertige Wirtschaftsgüter (GWG) Ab 6		6.000	4.500	3.018,87
715	davon nach § 253 Abs. 2 Satz 3 HGB		0	0	0,00
720	b) Auf Vermögensgegenstände des Umlaufvermögens		0	0	0,00
725	davon nach § 253 Abs. 3 Satz 3 HGB		0	0	0,00
8	Sonstige betriebliche Aufwendungen		883.000	818.700	721.793,72
11.07.01.601001	Bürobedarf/Drucksachen/Zeitschriften SbA 7		800	800	1.902,99
11.07.01.605600	Wasser/Kanal/Müllabfuhrgebühr SbA 7		9.000	9.000	5.420,46
11.07.01.667200	Einzelwertberichtigungen SbA7		0	0	550,75
11.07.01.670002	Mieten und Pachten (SbA7)		0	0	571,20
11.07.01.677100	Gerichtskosten-sonst. Aufw. - pp (SbA7)		8.000	6.700	7.287,76
11.07.01.677200	Prüfungs- und Beratungskosten (SbA7)		30.000	30.000	23.984,81
11.07.01.678001	Kosten der Betriebskommission (SbA7)		900	600	552,53
11.07.01.679002	Interne Leistungsverrechnung - Erstattung Personalkosten SbA 7		505.000	456.000	448.470,14
11.07.01.679003	Interne Leistungsverrechnung - Erstattung Sachkosten (Miete,Heiz) SbA7		139.000	125.000	124.714,62
11.07.01.679005	Aufwendungen für EDV SbA 7		13.000	13.000	9.264,19
11.07.01.679006	Arbeitsüberprüfung durch Sicherheitsingenieur (SbA7)		20.000	20.000	18.224,22
11.07.01.679007	Arbeitsmedizinische Untersuchungen SbA 7		1.600	1.600	1.570,06
11.07.01.682001	Porto- und Versandkosten SbA 7		3.200	3.500	3.026,92
11.07.01.683200	Telefonkosten SbA 7		9.000	9.000	5.400,01
11.07.01.685001	Reiseaufwand Betriebsangehörige (SbA7)		4.000	4.000	264,25
11.07.01.688001	Aus- und Fortbildungskosten (SbA7)		8.000	8.000	5.268,34
11.07.01.690900	Versicherungen SbA 7		26.500	26.500	8.431,55
11.07.01.736310	Abwasserabgabe (SbA7)		105.000	105.000	56.881,26
11.07.01.736900	Klärschlammmentschädigungsfond SbA 7		0	0	0,00
11.07.01.794100	Verluste a d Abgang v Sachanlagen SbA7		0	0	7,66
805	davon Zuführungen zu Sonderposten mit Rücklagenanteil		0	0	0,00
850	Summe Aufwand		4.643.000	4.509.000	4.088.714,34

Doppischer Produktplan 2023

Produktbereich		11	Wasser / Abwasser			
Produktgruppe		11.07	Abwasser			
Produkt		11.07.01	Abwasser			
Posi- tion	Konten	<u>Erfolgsplan 2023</u>		Ansatz HHJ 2023	Ansatz Vorjahr 2022	Ergebnis des Jahresabschl VVJ 2021
9		Erträge aus Beteiligung		0	0	0,00
905		davon aus verbundenen Unternehmen		0	0	0,00
10		Erträge aus anderen Wertpapieren und Ausleihungen des Finanzanlagevermögens		0	0	0,00
1005		davon aus verbundenen Unternehmen		0	0	0,00
11		Sonstige Zinsen und ähnliche Erträge		100	100	835,80
	11.07.01.576400	Stundungszinsen (ZE8)		100	100	835,80
	11.07.01.579001	Verrechnungskonto Stadt (ZE8)		0	0	0,00
1105		davon aus verbundenen Unternehmen		0	0	0,00
1150		Summe Erträge		100	100	835,80
12		Abschreibungen auf Fianzanlagen und auf Wertpapiere des Umlaufvermögens		0	0	0,00
13		Zinsen und ähnliche Aufwendungen		175.000	190.000	199.982,01
	11.07.01.770003	Zinsen Verrechnungskosten Stadt (ZA9)		0	0	0,00
	11.07.01.771001	Zinsen und ähnliche Aufwendungen (ZA9)		175.000	190.000	199.982,01
1305		davon aus verbundenen Unternehmen		0	0	0,00
1350		Summe Aufwendungen		175.000	190.000	199.982,01
14		Ergebnis der gewöhnlichen Geschäftstätigkeit		150.900	89.320	258.008,37
15		Erträge aus Gewinngemeinschaften, Gewinnabführungs- und Teilgewinnabführungsverträgen		0	0	0,00
16		Aufwendungen aus Verlustübernahme		0	0	0,00
17		Außerordentliche Erträge		0	0	0,00
18		Außerordentliche Aufwendungen		0	0	0,00
19		Außerordentliches Ergebnis		0	0	0,00
20		Steuern vom Einkommen und vom Ertrag		0	0	0,00
21		Sonstige Steuern		1.000	1.000	561,74
	11.07.01.703001	KFZ-Steuer SS 11		1.000	1.000	561,74
22		Jahresgewinn / Jahresverlust		149.900	88.320	257.446,63

Doppischer Produktplan 2023

Produktbereich	11	Wasser / Abwasser
Produktgruppe	11.07	Abwasser
Produkt	11.07.01	Abwasser

<u>Vermögensplan Mittelherkunft</u>		Ansatz HHJ 2023	Ansatz Vorjahr 2022	Ergebnis des Jahresabschl VVJ 2021
Deckungsmittel (Mittelherkunft)				
100	Zuführung zum Stammkapital	0	0	0,00
200	Zuführung zu Rücklagen abzüglich Entnahmen	0	0	0,00
300	Zuführung zu Langfristigen Rückstellungen abzüglich Entnahmen	0	0	0,00
400	Zuführung zu Sonderposten mit Rücklageanteil abzüglich Entnahmen	-883.000	-888.000	-894.846,23
500	Abschreibung und Anlageabgänge (ohne Nr.6)	1.401.500	1.340.500	1.412.204,11
11.07.01.661900	Abschreibungen auf immaterielle Vermögensgegenstände Ab 6	12.000	12.000	28.882,78
11.07.01.662001	Abschreibung auf Gebäude und Gebäudeeinrichtungen Ab 6	615.000	598.000	659.995,61
11.07.01.663001	Abschreibung auf technische Anlagen Ab 6	746.000	711.000	702.775,66
11.07.01.664100	Abschreibung auf Betriebs- und Geschäftsausstattung Ab 6	14.500	12.000	14.637,60
11.07.01.664300	Abschreibungen auf Fuhrpark Ab 6	8.000	3.000	2.893,59
11.07.01.665001	Abschreibungen auf geringwertige Wirtschaftsgüter (GWG) Ab 6	6.000	4.500	3.018,87
600	Von Anschaffungswert abzusetzende Kapitalzuschüsse	0	0	0,00
700	Zuschüsse Nutzungsberechtigter abzüglich Entnahmen aus Pos. C der Passivseite	513.000	452.100	11.504.232,36
11.07.01/0001.822830	Einzahlungen aus der Veräußerung von Vermögensgegenständen	0	0	0,00
11.07.01/0004.823862	Ford. an Stadt;Rückflüsse Ausl	0	0	754.920,26
11.07.01/1011.820881	Hausanschlüsse-Gesamtstadt / HAK_E	80.000	0	0,00
11.07.01/1212.820881	Elm bis Hutten (OD-L3329) / HAK_E	17.000	100.000	0,00
11.07.01/1213.820881	Jossaer Straße (OD-L3372) / HAK_E	0	12.000	0,00
11.07.01/1223.820881	Poststraße / HAK_E	60.000	0	0,00
11.07.01/1232.820881	Krämerstraße (Weizeldenk. -bis Grabenst.) / HAK_E	191.000	0	0,00
11.07.01/1234.820881	Breslauer Weg / HAK_E	128.000	0	0,00
11.07.01/1235.820881	Alte Steinauer Straße (Verbindungsweg) / HAK_E	12.000	0	0,00
11.07.01/5004.822830	Einzahlungen aus Abgängen von Vermögensgegenständen	0	0	0,00
11.07.01/5101.820880	Beiträge (Schaffensbeitrag)	0	20.000	95.844,41
11.07.01/5102.820881	Anschlusskosten / HAK_E	0	80.000	14.142,33
11.07.01/5103.820880	Netzbeiträge RÜB	0	0	2.802,07
11.07.01/5106.820880	Beiträge Kläranlage	0	2.600	12.146,67
11.07.01/5116.823865	Rückflüsse von Ausleihungen an Stadt	0	0	0,00
11.07.01/5119.820881	Brückenauer Straße / HAK_E	0	0	0,00
11.07.01/5121.823866	Rückzahlung Kassenkredite durch Stadt	0	0	10.600.000,00
11.07.01/5123.820881	Rathausvorplatz-Wassergasse mit Kirchstraße / HAK_E	0	25.000	0,00
11.07.01/5124.820881	Brunkenberg / HAK_E	0	40.000	0,00
11.07.01/5125.820881	Brückengrund / HAK_E	0	35.000	0,00
11.07.01/5126.820881	Brückenweg / HAK_E	0	27.500	0,00
11.07.01/5127.820881	Hintersteinauer Str. / HAK_E	0	0	0,00

Doppischer Produktplan 2023

Produktbereich	11	Wasser / Abwasser			
Produktgruppe	11.07	Abwasser			
Produkt	11.07.01	Abwasser			
<u>Vermögensplan Mittelherkunft</u>			Ansatz HHJ 2023	Ansatz Vorjahr 2022	Ergebnis des Jahresabschl VVJ 2021
11.07.01/5128.820881	Am Köllerfeld / HAK_E		0	30.000	0,00
11.07.01/5129.820881	Haubergstraße / HAK_E		0	0	0,00
11.07.01/5130.820881	Schneitweg / HAK_E		4.000	10.000	0,00
11.07.01/5501.820812	Beteiligung Dritter		0	0	4.499,04
11.07.01/5502.820812	Kostenbeteiligung Gemeinde Sinntal		0	0	19.877,58
11.07.01/5508.820811	Zuschuss Land (SP-D) Talweg Hutten		0	0	0,00
11.07.01/6206.820881	Strauchweg - Mittelweg / HAK_E		0	70.000	0,00
11.07.01/6312.820881	Bahnhofstraße (Obertorstraße bis Lotichiusstraße) / HAK_E		21.000	0	0,00
800	Rückflüsse aus gewährten Darlehen		0	0	0,00
900	Kredite		0	0	0,00
90010	a) von Gemeinden		0	0	0,00
90020	b) von Dritten		3.358.600	3.293.180	0,00
11.07.01/0002.826910	Verbindlichkeiten aus Kreditaufnahmen für Investitionen bei Kreditinstituten		3.358.600	3.293.180	0,00
11.07.01/0007.826911	Kredite für Umschuldung		0	0	0,00
1000	Jahresergebnis Erfolgsplan		149.900	88.320	257.446,63
1100	Deckungsmittel des Vermögensplans insgesamt		4.540.000	4.286.100	12.279.036,87

Doppischer Produktplan 2023

Produktbereich	11	Wasser / Abwasser
Produktgruppe	11.07	Abwasser
Produkt	11.07.01	Abwasser

<u>Vermögenplan Mittelverwendung</u>		Ansatz HHJ 2023	Ansatz Vorjahr 2022	Ergebnis des Jahresabschl VVJ 2021
Ausgaben (Mittelverwendung)				
100	Sachanlagen und immaterielle Anlagenwerte	4.066.000	3.779.300	774.977,30
11.07.01/1011.842855	Hausanschlüsse-Gesamtstadt / HAK_A	80.000	0	0,00
11.07.01/1212.842852	Elm bis Hutten (OD-L3329) / Bau- u Plk	360.000	1.095.000	0,00
11.07.01/1212.842855	Elm bis Hutten (OD-L3329) / HAK_A	17.000	110.000	0,00
11.07.01/1213.842852	Jossaer Straße (OD-L3372) / Bau- u Plk	0	135.000	0,00
11.07.01/1213.842855	Jossaer Straße (OD-L3372) / HAK_A	0	12.000	0,00
11.07.01/1223.842852	Poststraße / Bau- u Plk	480.000	0	0,00
11.07.01/1223.842855	Poststraße / HAK_A	60.000	0	0,00
11.07.01/1227.842852	Abwassersammler - Netz-Investiv / Bau- u Plk	200.000	200.000	0,00
11.07.01/1229.842853	RÜB Alte ARA B29 / Sanierung (Betonwerksanierung)	720.000	0	0,00
11.07.01/1230.842853	Prozessleitsysteme	190.000	0	0,00
11.07.01/1231.842853	Photovoltaikanlagen	40.000	0	0,00
11.07.01/1232.842852	Krämerstraße (Weizeldenk.-bis Grabenst.) / Bau u. Plk	168.000	0	0,00
11.07.01/1232.842855	Krämerstraße (Weizeldenk.-bis Grabenst.) / HAK_A	191.000	0	0,00
11.07.01/1234.842852	Breslauer Weg / Bau u. Plk	360.000	0	0,00
11.07.01/1234.842855	Breslauer Weg / HAK_A	128.000	0	0,00
11.07.01/1235.842852	Alte Steinauer Straße (Verbindungsweg) / Bau u. Plk	90.000	0	0,00
11.07.01/1235.842855	Alte Steinauer Straße (Verbindungsweg) / HAK_A	12.000	0	0,00
11.07.01/6004.843831	Erwerb von beweglichem Anlagevermögen über 1.000 €	61.000	37.500	6.924,65
11.07.01/6004.843832	Erwerb von beweglichem Anlagevermögen 250 - 1.000€	4.000	3.500	0,00
11.07.01/6005.843831	Erwerb von beweglichem Vermögen Kläranlage über 1.000 €	13.000	48.000	4.623,53
11.07.01/6005.843832	Erwerb von beweglichem Vermögen Kläranlage 250 - 1.000	4.000	2.000	3.878,84
11.07.01/6006.842852	Hydraulische Berechnung Kanalnetz	0	0	0,00
11.07.01/6007.842852	Hausanschlüsse-Gesamtstadt / HAK_A	0	80.000	16.574,53
11.07.01/6206.842852	Strauchweg - Mittelweg / Bau- u Plk	0	314.800	47.804,35
11.07.01/6206.842855	Strauchweg - Mittelweg / HAK_A	0	70.000	0,00
11.07.01/6231.842852	Wallroth - Hochstraße	0	0	0,00
11.07.01/6234.842853	Klärschlammdeponie Salzlacke	0	0	0,00
11.07.01/6237.842852	Schneitweg	0	340.000	0,00
11.07.01/6241.842852	Kanalerneuerung K 956 Ortsdurchfahrt (Rennwiesenweg u Lange Str.)	0	0	0,00
11.07.01/6242.842852	Haubergstraße	0	0	0,00
11.07.01/6249.842852	Kanalerneuerung nach Befahrung (Breitenbach)	0	0	0,00
11.07.01/6252.842852	Brückenauer Straße v. Ahlersbacher Str. b Bgb Frohnw.	0	0	0,00
11.07.01/6255.842852	Kanalnetzerneruerung Kressenbach	0	0	0,00
11.07.01/6256.843830	Gutachten über die Belastung durch Abwassereinleitungen	0	0	6.459,50

Doppischer Produktplan 2023

Produktbereich	11	Wasser / Abwasser
Produktgruppe	11.07	Abwasser
Produkt	11.07.01	Abwasser

Vermögenplan Mittelverwendung

		Ansatz HHJ 2023	Ansatz Vorjahr 2022	Ergebnis des Jahresabschl VVJ 2021
11.07.01/6260.842852	Grabenstr (Weitzelstr b Krämerstr)	0	0	0,00
11.07.01/6262.842852	Unterm Giebel (Inliner)	0	0	0,00
11.07.01/6263.842852	Schule Vollmerz (Hinkelhofer Str)	0	0	0,00
11.07.01/6264.842852	Schulstr Wallroth	0	0	0,00
11.07.01/6265.842852	Weitzelstr. (Gartenstr. bis Grabenstr.)	0	0	0,00
11.07.01/6266.842855	Weitzelstr. (Gartenstr. bis Grabenstr.) / HAK_A	0	0	0,00
11.07.01/6269.842852	Dreibrüderstr (Krzg Amtsberg bis Weitzelstr.)	0	0	0,00
11.07.01/6270.842855	Dreibrüderstr (Krzg Amtsberg bis Weitzelstr.) / HAK_A	0	0	0,00
11.07.01/6271.842852	Amtsberg (Fuldaer Str. b Krzg. Dreibrüderstr)	0	0	0,00
11.07.01/6272.842855	Amtsberg (Fuldaer Str. b Krzg. Dreibrüderstr) / HAK_A	0	0	0,00
11.07.01/6276.842852	Am Wäldchen u. Feierabendgrund	0	0	0,00
11.07.01/6278.842853	Phosphat 2. Fällung ARA	0	0	2.327,31
11.07.01/6279.842855	Schulstraße / HAK_A	0	0	0,00
11.07.01/6280.842853	Phosphatfällung nach WRRL	0	0	0,00
11.07.01/6281.842853	Schmutzwassersimulation / Neuberechnung	0	0	0,00
11.07.01/6282.842853	Brunkenberg / Bau u. Plk.	0	0	290.304,12
11.07.01/6283.842853	Brückengrund / Bau u. Plk.	0	0	42.338,52
11.07.01/6285.842855	Haubergstraße / HAK_A	0	0	0,00
11.07.01/6286.842852	Rathausvorplatz-Wassergasse mit Kirchstraße / Bau u. Plk	0	375.000	23.850,00
11.07.01/6287.842855	Rathausvorplatz-Wassergasse mit Kirchstraße / HAK_A	0	20.000	0,00
11.07.01/6288.842852	Rathausvorplatz-Krämerstraße / Bau u. Plk	0	0	35.300,07
11.07.01/6290.842855	Brückengrund / HAK_A	0	0	65.651,20
11.07.01/6291.842852	Brückenweg Vbstr Hochstraße-Hintersteinauer Str.	0	0	14.035,67
11.07.01/6292.842855	Brückenweg / HAK_A	0	0	27.906,55
11.07.01/6293.842852	Hintersteinauer Straße	0	0	44.090,75
11.07.01/6294.842855	Hintersteinauer Straße / HAK_A	0	0	0,00
11.07.01/6295.842852	Am Köllerfeld / Bau u. Plk	0	0	12.159,15
11.07.01/6296.842855	Am Köllerfeld / HAK_A	0	0	0,00
11.07.01/6297.842855	Brunkenberg / HAK_A	0	0	63.548,82
11.07.01/6298.842853	Neue Schlammmentwässerung ARA	0	0	0,00
11.07.01/6299.842855	Schneitweg / HAK_A	4.000	2.000	0,00
11.07.01/6300.842852	Planungskosten Industriegebiet Kohlstücke II	0	0	0,00
11.07.01/6301.842852	Kurfürstenstraße (Krzg L-v-St-Str bis Am Elmacker) / Bau u. Plk	185.000	9.500	0,00
11.07.01/6302.842855	Kurfürstenstraße (Krzg L-v-St-Str bis Am Elmacker) / HAK_A	9.000	0	0,00
11.07.01/6303.842853	Planungskosten für Maßn aus der Leitfadenbetr.	0	0	0,00
11.07.01/6304.842852	Wallroth -Abwasserernuerung nach Befahrung EKVO / Bau u. Plk	0	200.000	0,00

Doppischer Produktplan 2023

Produktbereich	11	Wasser / Abwasser			
Produktgruppe	11.07	Abwasser			
Produkt	11.07.01	Abwasser			
<u>Vermögenplan Mittelverwendung</u>			Ansatz HHJ 2023	Ansatz Vorjahr 2022	Ergebnis des Jahresabschl VVJ 2021
11.07.01/6305.842855	Wallroth -Abwasserernuerung nach Befahrung EKVO / HAK_A		0	50.000	0,00
11.07.01/6306.842853	Bauhof Asphaltannahme aus eigenen Baumaßnahmen		194.000	75.000	7.149,39
11.07.01/6307.842853	Erneuerung PW 3 "Die Birken"		0	0	53.529,15
11.07.01/6308.843830	Genehmigung für Einleiterlaubnis Kläranlage		0	0	6.521,20
11.07.01/6309.842852	Alte Bahnhofstraße bis Hübäckerweg		0	0	0,00
11.07.01/6310.842855	Alte Bahnhofstraße / HAK_A		0	0	0,00
11.07.01/6311.842852	Bahnhofstraße (Obertorstraße bis Lotichiusstraße) / Bau u. Plk.		475.000	0	0,00
11.07.01/6312.842855	Bahnhofstraße (Obertorstraße bis Lotichiusstraße) / HAK_A		21.000	0	0,00
11.07.01/6313.842855	Rathausvorplatz-Krämerstraße / HAK_A		0	0	0,00
11.07.01/6314.842852	Weißbachstr./Fliedener Str. (2.BA in der OD-Lstr 3142)		0	0	0,00
11.07.01/6315.842852	RÜB Ahlersbach (für RÜB B05) / Neubau		0	300.000	0,00
11.07.01/6316.842852	RÜB Hasensprung (B08) / Erneuerung		0	300.000	0,00
110 für Wasserversorgung			0	0	0,00
120 für Abwasserbeseitigung			0	0	0,00
11.07.01.900001	Abwasserver. Sachanl. Anlagew.		0	0	0,00
200 Finanzanlagen			0	0	10.600.000,00
11.07.01/5116.844865	Auszahlungen aus der Gewährung von Krediten an Stadt		0	0	0,00
11.07.01/5121.844866	Auszahlung Kassenkredite an Stadt		0	0	10.600.000,00
300 Tilgung von Krediten			474.000	506.800	492.875,73
11.07.01/1001.846911	Tilgung Kredite für Umschuldung		0	0	0,00
11.07.01/1002.846910	Auszahlungen aus der Tilgung von Krediten		260.000	223.100	215.415,35
11.07.01/1002.846912	Tilgung Kredite Stadt		214.000	283.700	277.460,38
11.07.01/1003.847900	Auszahlungen für die Tilgung von Liquiditätskrediten		0	0	0,00
11.07.01/1004.846919	Sondertilgung von Krediten		0	0	0,00
400 Rückzahlung von Stammkapital			0	0	0,00
500					
600	Ausgaben/Verpflichtungsermächtigungen des Vermögensplan insgesamt		4.540.000	4.286.100	11.867.853,03

Investitionsprogramm
für den
Planungszeitraum 2022-2026

Produkt 11.03.01 – Wasserversorgung –
Produkt 11.07.01 – Abwasserbeseitigung –

**Investitionsprogramm (in 1000 Euro) für den Planungszeitraum 2021 bis 2025 des Eigenbetriebs Stadtwerke Schlüchtern
-Wasserversorgung- (Produkt 11.03.01)**

Unterab- schnitt	Bezeichnung der Vorhaben	Gesamtaus- gabebedarf	bis 2021 be- reitgestellt						spätere Jahre
				2022	2023	2024	2025	2026	
Innenstadt									
	Alte Ahlersbacher Straße	50	0	0	0	0	0	0	50
	Alte Bahnhofstraße / HAK_A	60		0	0	0	0	0	60
	Alte Bahnhofstraße bis Höbäckerweg	440		0	0	0	0	0	440
1181	Am Wäldchen	100	100	0	0	0	0	0	0
1182	Am Wäldchen / HAK_A	64	64	0	0	0	0	0	0
1169	Amtsberg (Fuldaer Straße bis Dreibrüderstraße)	43	0	0	0	0	0	0	43
1170	Amtsberg HAK_A	5	0	0	0	0	0	0	5
1206	Bahnhofstraße (Obertorstraße bis Lotichiusstraße) / Bau u. Plk.	565	40	0	525				0
1207	Bahnhofstraße (Obertorstraße bis Lotichiusstraße) / HAK_A	58	10	0	48	0	0	0	0
	Baugebiet Hasensprung	250	0	0	0	0	0	0	250
	Baugebiet Spiegelacker	200	0	0	0	0	0	0	200
1234	Breslauer Weg / Bau u. Plk	180	0	0	180	0	0	0	0
	Breslauer Weg / HAK_A	100	0	0	100	0	0	0	0
1177	Brunkenberg / Bau- und Plk	700	700	0	0	0	0	0	0
1208	Brunkenberg / HAK_A	156	0	156	0	0	0	0	0
1168	Dreibrüderstraße HAK_A	38	0	0	0	0	0	0	38
1167	Dreibrüderstraße Krzgz Amtsberg b Weitzelstr.	120	0	0	0	0	0	0	120
1210	Erneuerung bei Ampelanlage Hanauer Straße	132	132	0	0	0	0	0	0
1108	Feierabendgrund	225	225	0	0	0	0	0	0
1135	Feierabendgrund / HAK_A	70	70	0	0	0	0	0	0
1110	Gartenstraße	80	0	0	0	0	0	0	80
1114	Gartenstraße / HAK_A	0	0	0	0	0	0	0	0
1145	Grabenstraße (Obertor- b Weitzelstr) / HAK_A	50	50	0	0	0	0	0	0
1144	Grabenstraße (Obertorstraße bis Weitzelstraße)	70	70	0	0	0	0	0	0
1158	Grabenstraße (Weitzelstraße bis Krämerstraße)	110	0	0	0	0	0	0	110
1159	Grabenstraße (Weitzelstraße bis Krämerstraße) HAK_A	20	0	0	0	0	0	0	20
1232	Krämerstraße (Weitzeldenkmal bis Grabenst.) / Bau u.Plk	264	0	0	144	120	0	0	0
	Krämerstraße (Weitzeldenkmal bis Grabenst.) / HAK_A	246	0	0	96	150	0	0	0

**Investitionsprogramm (in 1000 Euro) für den Planungszeitraum 2021 bis 2025 des Eigenbetriebs Stadtwerke Schlüchtern
-Wasserversorgung- (Produkt 11.03.01)**

Unterab- abschnitt	Bezeichnung der Vorhaben	Gesamtaus- gabebedarf	bis 2021 be- reitgestellt						spätere Jahre
				2022	2023	2024	2025	2026	
1183	Kreisel Gartenstraße bis Kreuzung Holunderweg	250	250	0	0	0	0	0	0
1184	Kreisel Gartenstraße bis Krzg Holunderw / HAK_A	6	6	0	0	0	0	0	0
1197	Kurfürstenstraße (Krzg L-v-St-Str bis Am Elmacker) / Bau u. Plk	173	122	28	23	0	0	0	0
1198	Kurfürstenstraße (Krzg L-v-St-Str bis Am Elmacker) / HAK_A	29	19	6	4	0	0	0	0
1141	Neidhof HB (1.1.10) / Aufbereitung	170	0	0	0	0	170	0	0
	Normdruckeinhaltung-Maßnahmen	200	0	0	0	0	0	0	200
1223	Poststraße / Bau u. Plk	390	0	0	390	0	0	0	0
	Poststraße / HAK_A	60	0	0	60	0	0	0	0
1203	Quellenweg- SB (1.1.8) / Ablassleitung + alte Quelle	55	0	0	0	0	0	55	0
	Quellenweg- SB (1.1.8) / Beschichtung-Dachsanieerung- Drainage	124	105	9	10	0	0	0	0
1187	Rathausvorplatz-Krämerstraße / Bau u. Plk	195	195	0	0	0	0	0	0
1188	Rathausvorplatz-Krämerstraße / HAK_A	100	100	0	0	0	0	0	0
1185	Rathausvorplatz-Wassergasse mit Kirchstraße / Bau u. Plk	234	69	165	0	0	0	0	0
1186	Rathausvorplatz-Wassergasse mit Kirchstraße / HAK_A	90	90	0	0	0	0	0	0
	Weitere Maßnahmen (abhängig vom Kanalbau)	500	0	0	0	0	0	0	500
Gesamt Innenstadt:		6.972	2.417	364	1.580	270	170	55	2.116
		6.972							
Ahlersbach									
	Ziegelhütte - Hauptfallleitung -	350	0	0	0	0	0	0	350
Gesamt Ahlersbach :		350	0	0	0	0	0	0	350
		350							

**Investitionsprogramm (in 1000 Euro) für den Planungszeitraum 2021 bis 2025 des Eigenbetriebs Stadtwerke Schlüchtern
-Wasserversorgung- (Produkt 11.03.01)**

Unterab- abschnitt	Bezeichnung der Vorhaben	Gesamtaus- gabebedarf	bis 2021 be- reitgestellt						spätere Jahre
			2022	2023	2024	2025	2026		
Breitenbach									
	Ziegenbergweg	90	0	0	0	0	90	0	0
1194	Tiefbrunnen Breitenbach	150	150	0	0	0	0	0	0
1214	Strauchweg - Mittelweg / HAK-A	86	0	86	0	0	0	0	0
	Strauchweg - Mittelweg / Bau & Plk.	313	75	238	0	0	0	0	0
1115	Hochstrauch	150	0	0	0	0	150	0	0
	Hainweg	30	0	0	0	0	0	30	0
1160	Breitenbach HB (1.3.4) / UV-Desinfektion	25	0	0	5	20	0	0	0
	Baugebiet Luzeheeg/Börnheeg	100	0	0	0	0	0	0	100
Gesamt Breitenbach :		944	225	324	5	20	240	30	100
		944							
Elm									
1151	Eckelsgrund HB (1.4.7) / Erneuerung	185	145	0	40	0	0	0	0
1120	Eisenbahnstraße Versorgungsleitung	560	0	0	0	560	0	0	0
	Eisenbahnstraße Hausanschlüsse	30	0	0	0	30	0	0	0
1212	Elm bis Hutten (OD-L3329) / Bau & Plk	960	50	730	180	0	0	0	0
	Elm bis Hutten (OD-L3329) / HAK_A	92	0	80	12	0	0	0	0
1202	Aufbereitung)	85	85	0	0	0	0	0	0
1155	Fall- und Fülleitung Zementwerk (HB)	88	88	0	0	0	0	0	0
	Lohstraße (Stich)	40	0	0	0	40	0	0	0
	Normdruckeinhaltung-Maßnahmen	200	0	0	0	0	0	0	200
	Siedlung	80	0	0	0	0	80	0	0
Gesamt Elm :		2.320	368	810	232	630	80	0	200
		2.320							

**Investitionsprogramm (in 1000 Euro) für den Planungszeitraum 2021 bis 2025 des Eigenbetriebs Stadtwerke Schlüchtern
-Wasserversorgung- (Produkt 11.03.01)**

Unterab- abschnitt	Bezeichnung der Vorhaben	Gesamtaus- gabebedarf	bis 2021 be- reitgestellt						spätere Jahre
			2022	2023	2024	2025	2026		
Gundhelm									
	Baugebiet Bornfeld und Eichhecke	100	0	0	0	0	0	0	100
1209	Ertüchtigung v 2 Quellen in Gundhelm	130	130	0	0	0	0	0	0
1139	Haubergstraße / Bau & Plk	241	241	0	0	0	0	0	0
1139	Haubergstraße / HAK_A	80	80	0	0	0	0	0	0
	Schwarzbachstraße (bis Abzweig Goldbrunnen)	190	0	0	0	0	0	190	0
1211	Weißbachstraße/Fliedener Str. (2.BA in der OD -L3142)	73	30	20	0	0	23	0	0
Gesamt Gundhelm :		814	481	20	0	0	23	190	100
		814							
Herolz									
	Bau- und Plk Huhngärten/Hirtenweg	60	0	0	0	0	0	0	60
	Baugebiet Brückenfeld	100	0	0	0	0	0	0	100
	Baugebiet Galgenberg	46	0	0	0	0	0	0	46
	Baugebiet Huhnfeld II. BA	200	0	0	0	0	0	0	200
1152	Brückenauer Straße v Ahlersb.Str b Baugb Frohnwiese	302	302	0	0	0	0	0	0
	Baugebiet Unterm Giebel/Brückenauer Straße	60	0	0	0	0	0	0	60
1224	Dammweg / Bau u. Plk	100	0	100	0	0	0	0	0
	Dammweg / HAK_A	10	0	10	0	0	0	0	0
	Engelsweg	35	0	0	0	0	35	0	0
1122	Herolz TB Frohnwiese / Bau und Plk	780	780	0	0	0	0	0	0
1134	Herolz Tb HF-Schäfer / Sanierung	1.010	780	0	50	150	30	0	0
	Hochbehälter (Grundsanierung)	450	0	0	0	0	150	300	0
	Normdruckeinhaltung-Maßnahmen	200	0	0	0	0	0	0	200
1123	Verundleitung Herolz - Schlüchtern	220	0	0	0	0	0	0	220
	Weinbergstraße	55	0	0	0	0	0	0	55
Gesamt Herolz :		3.628	1.862	110	50	150	215	300	941
		3.628							

**Investitionsprogramm (in 1000 Euro) für den Planungszeitraum 2021 bis 2025 des Eigenbetriebs Stadtwerke Schlüchtern
-Wasserversorgung- (Produkt 11.03.01)**

Unterab- abschnitt	Bezeichnung der Vorhaben	Gesamtaus- gabebedarf	bis 2021 be- reitgestellt						spätere Jahre
				2022	2023	2024	2025	2026	
Hohenzell									
	Ausbau Weg zur Entsäuerungsstation/Hochbeh.	50	0	0	0	0	0	0	50
	Frankfurter Straße	125	0	0	0	0	0	0	125
	Neubaugebiet Reitacker/Alter Kirchhof	50	0	0	0	0	0	0	50
	Normdruckeinhaltung-Maßnahmen	150	0	0	0	0	0	0	150
	Spessartstraße/Gäßchen	100	0	0	0	0	0	0	100
Gesamt Hohenzell :		475	0	0	0	0	0	0	475
		475							
Hutten									
	Am Klößchen	60	0	0	0	0	0	0	60
1212	ELM Hutten OD (Siehe unter ELM / Gesamtmaßnahme OD)	0	0	0	0	0	0	0	0
	Hochbehälter Sanierung	35	0	0	0	0	35	0	0
	Höhenstraße/Badeweg	40	0	0	0	0	0	0	40
	Langeneller - Neubaugebiet	50	0	0	0	0	0	0	50
	Normdruckeinhaltung-Maßnahmen	200	0	0	0	0	0	0	200
	Pestalozzistraße	30	0	0	0	0	0	0	30
	Rückerser Straße	0	0	0	0	0	0	0	0
	Talweg/Buchweg	35	0	0	0	0	0	0	35
Gesamt Hutten :		450	0	0	0	0	35	0	415
		450							

**Investitionsprogramm (in 1000 Euro) für den Planungszeitraum 2021 bis 2025 des Eigenbetriebs Stadtwerke Schlüchtern
-Wasserversorgung- (Produkt 11.03.01)**

Unterab- abschnitt	Bezeichnung der Vorhaben	Gesamtaus- gabebedarf	bis 2021 be- reitgestellt						spätere Jahre
				2022	2023	2024	2025	2026	
Klosterhöfe									
1215	Drasenberg HB (1.19.2) / UV-Desinfektion	25	0	15	10	0	0	0	0
	Gewerbepark "Die Birken" II. BA	50	0	0	0	0	0	0	50
	Normdruckeinhaltung-Maßnahmen (Drasenberg)	100	0	0	0	0	0	0	100
Gesamt : Klosterhöfe :		175	0	15	10	0	0	0	150
		175							
Kressenbach									
1162	Aufbereitungsanlage Tiefbrunnen Kressenbach	60	0	0	0	0	60	0	0
	Baugebiet Krautgärten	110	0	0	0	0	0	0	110
	Bornkresseweg	15	0	0	0	0	0	0	15
	Normdruckeinhaltung-Maßnahmen	150	0	0	0	0	0	0	150
	Ringschluss (Zum Wilden Stein/Zum Weißen Grund)	80	0	0	0	80	0	0	0
	Zum Weißen Grund	30	0	0	0	0	0	0	30
Gesamt Kressenbach :		445	0	0	0	80	60	0	305
		445							

**Investitionsprogramm (in 1000 Euro) für den Planungszeitraum 2021 bis 2025 des Eigenbetriebs Stadtwerke Schlüchtern
-Wasserversorgung- (Produkt 11.03.01)**

Unterab- abschnitt	Bezeichnung der Vorhaben	Gesamtaus- gabebedarf	bis 2021 be- reitgestellt						spätere Jahre
			2022	2023	2024	2025	2026		
Niederzell									
	Alte Bellingser Straße	80	0	0	0	0	0	80	0
	Alte Steinauer Straße	400	0	0	0	0		360	40
1235	Alte Steinauer Straße (Verbindungsweg) / Bau u. Plk	63	0	0	63	0	0	0	0
	Alte Steinauer Straße (Verbindungsweg) / HAK_A	12	0	0	12	0	0	0	0
1225	Auerbachwinkel / Bau u. Plk	80	0	0	80	0	0	0	0
	Auerbachwinkel / HAK_A	36	0	0	36	0	0	0	0
1213	Jossaer Straße (OD-L3372) / Bau & Plk.	330	40	290	0	0	0	0	0
	Jossaer Straße (OD-L3372) / HAK_A	22	0	22	0	0	0	0	0
	Normdruckeinhaltung-Maßnahmen	200	0	0	0	50	150	0	0
	Zur Dornenhecke	20	0	0	0	0	0	0	20
Gesamt Niederzell :		1.243	40	312	191	50	150	440	60
		1.243							
Vollmerz									
	Hinkelhof / Fall. Am Dreibrüderhof	55	0	0	0	0	55	0	0
1218	Hinkelhof HB (1.12.4) / Gebäudesanierung	366	0	80	261	25	0	0	0
	Normdruckeinhaltung-Maßnahmen (Ramholz)	100	0	0	0	0	0	0	100
1180	Ramholz HB (1.1.8) / Neubau	630	100	50	50	300	130	0	0
1220	Ramholz TB (1.12.2) / Regenerierung	10	0	10	0	0	0	0	0
	Ringstraße	50	0	0	0	0	0	0	50
1217	Vollmerz HB (1.12.1) / Neubau	630	0	150	300	100	80	0	0
	Vollmerz Sportplatz (Verteilung)	100	0	0	0	100	0	0	0
Gesamt Vollmerz :		1.941	100	290	611	525	265	0	150
		1.941							

**Investitionsprogramm (in 1000 Euro) für den Planungszeitraum 2021 bis 2025 des Eigenbetriebs Stadtwerke Schlüchtern
-Wasserversorgung- (Produkt 11.03.01)**

Unterab- abschnitt	Bezeichnung der Vorhaben	Gesamtaus- gabebedarf	bis 2021 be- reitgestellt						spätere Jahre
				2022	2023	2024	2025	2026	
Wallroth									
1148	Am Köllerfeld / Bau & Plk.	175	175	0	0	0	0	0	0
1149	Am Köllerfeld / HAK_A	33	30	3	0	0	0	0	0
1178	Brückengrund / Bau- u. Plk	125	125	0	0	0	0	0	0
1189	Brückengrund / HAK_A	67	67	0	0	0	0	0	0
1190	Brückenweg	155	155	0	0	0	0	0	0
1191	Brückenweg / HAK	24	24	0	0	0	0	0	0
	Druckregulierung Grundstraße	120	0	0	0	0	0	0	120
	Friedhofsweg	55	0	0	0	0	0	0	55
	Grundstraße einschl. Stichweg (Ersatzfall Leitung)	750	0	0	0	100	650	0	0
1192	Hintersteinauer Straße	111	111	0	0	0	0	0	0
1193	Hintersteinauer Straße / HAK	15	15	0	0	0	0	0	0
	Mühdorf	100	0	0	0	0	0	0	100
1228	Mühdorf / Dücker	30	0	30	0	0	0	0	0
	Normdruckeinhaltung-Maßnahmen	200	0	0	0	0	0	0	200
	Perterwiesen / Druckminderer	100	0	0	0	0	0	100	0
1196	Planungskosten Industriegebiet Kohlstücke II	50	50	0	0	0	0	0	0
	Schlagweg	380	0	0	0	380	0	0	0
1136	Schneitweg / Bau & Plk.	80	70	0	10	0	0	0	0
1195	Schneitweg / HAK_A	29	25	0	2	0	0	0	0
	Schulstraße	100	0	0	0	0	0	0	100
	Schulstraße / HAK_A	60	0	0	0	0	0	0	60
	TB Wallroth (Sanierung)	20	0	0	0	20	0	0	0
1216	Wallroth HB (1.13.1) / UV-Desinfektionsanlage	25	0	15	10	0	0	0	0
1199	Wassererneuerung Wallroth -nach Befahrung EKVO / Plk	300	100	0	0	200	0	0	0
1200	Wassererneuerung Wallroth / HAK	55	5	0	0	50	0	0	0
96004	Wasserleitung Am Knößchen	37	17	0	0	0	0	0	20
	Weißberg	240	0	0	0	0	240	0	0
Gesamt Wallroth :		3.436	969	48	22	750	890	100	655
		3.434							

**Investitionsprogramm (in 1000 Euro) für den Planungszeitraum 2021 bis 2025 des Eigenbetriebs Stadtwerke Schlüchtern
-Wasserversorgung- (Produkt 11.03.01)**

Unterab- schnitt	Bezeichnung der Vorhaben	Gesamtaus- gabebedarf	bis 2021 be- reitgestellt						spätere Jahre
			2022	2023	2024	2025	2026		
Gesamtstadt									
1201	Bauhof Asphaltannahme aus eigenen Baumaßnahmen	675	220	95	456	0	0	0	0
1011	Hausanschlüsse-Gesamtstadt / HAK_A	2.120	480	200	280	280	290	290	300
1010	Hydraulische Berechnung und Sanierung	295	275	10	10	0	0	0	0
1233	Konzepterstellung (Notfallplan / Energiekonzept u.ä.)	21	0	0	6	6	9	0	0
1231	Photovoltaikanlagen	190	0	0	140	50	0	0	0
1221	Schließanlage der Wasserversorgung / Austausch	80	0	80	0	0	0	0	0
1008	Wasserrechtsbescheide / Plk-Erstellung	379	279	25	25	25	25	0	0
1227	Wasserverteilung - Netz-Investiv / Bau & Plk.	980	0	140	160	160	160	170	190
1226	Zaunanlagen der Wasserversorgung / Erneuerung	90	0	90	0	0	0	0	0
Gesamt Gesamtstadt :		4.830	1.254	640	1.077	521	484	460	490
		4.926							
Sachinvestitionen									
1005	Erwerb von beweglichen Anlagevermögen	525	359	56	70	10	10	10	10
1007	Erwerb von Grundvermögen	97	82	15	0	0	0	0	0
1006	Erwerb von Wasserzählern	442	342	20	25	15	10	15	15
Gesamt Sachinvestitionen :		1.064	783	91	95	25	20	25	25
		1.064							
Gesamtsumme der Wasserversorgung:		29.087	8.499	3.024	3.873	3.021	2.632	1.600	6.532
		29.181							

**Investitionsprogramm (in 1000 Euro) für den Planungszeitraum 2020 bis 2025 des Eigenbetriebs Stadtwerke Schlüchtern
- Abwasserbeseitigung - (Produkt 11.07.01)**

Unterab- schnitt	Bezeichnung der Vorhaben -Abwasser-	Gesamtaus- gabebedarf	bis 2021						spätere Jahre
			bereitgestellt	2022	2023	2024	2025	2026	
Innenstadt									
Bau von Regenrückhaltebecken									
6316	RÜB Hasensprung (B08) / Erneuerung	350	50	300	0	0	0	0	0
Kanalnetz									
	Alte Ahlersbacher Straße	100	0	0	0	0	0	0	100
	Alte Bahnhofstr- bis Höbäcker Weg	700	0	0	0	0	0	0	700
	Alte Bahnhofstr. Bis Höbäckerweg / HAK_A	20	0	0	0	0	0	0	20
6271	Amtsberg	60	1	0	0	0	0	0	59
6272	Amtsberg HAK_A	20	0	0	0	0	0	0	20
6311	Bahnhofstraße (Obertorstraße bis Lotichiusstraße) / Bau u. Plk.	555	80	0	475	0	0	0	0
6312	Bahnhofstraße (Obertorstraße bis Lotichiusstraße) / HAK_A	81	60	0	21	0	0	0	0
	Baugebiet Eichholzäcker	750	0	0	0	0	0	0	750
1234	Breslauer Weg / Bau u. Plk	360	0	0	360	0	0	0	0
	Breslauer Weg / HAK_A	128	0	0	128	0	0	0	0
6282	Brunkenberg / Bau- u. Plk	630	630	0	0	0	0	0	0
6297	Brunkenberg / HAK_A	100	100	0	0	0	0	0	0
6270	Dreibrüderstraße Krzg Amtsberg b Weitzelstr HAK_A	60	0	0	0	0	0	0	60
6269	Dreibrüderstraße Krzg Amtsberg b Weitzelstraße	190	0	0	0	0	0	0	190
	Feierabendgrund/Am Wäldchen	390	0	0	0	0	0	0	390
6261	Grabenstraße (Weitzelstraße-Krämerstraße) HAK_A	50	0	0	0	0	0	0	50
6247	Grabenstraße (Obertorstraße-Weitzelstr.)	100	100	0	0	0	0	0	0
6260	Grabenstraße (Weitzelstraße-Krämerstraße)	210	0	0	0	0	0	0	210
1232	Krämerstraße (Weitzeldenkmal bis Grabenst.) / Bau u. Plk	168	0	0	168	0	0	0	0
	Krämerstraße (Weitzeldenkmal bis Grabenst.) / HAK_A	191	0	0	191	0	0	0	0
6301	Kurfürstenstraße (Krzg L-v-St-Str bis Am Elmacker) / Bau u.Plk	498	304	9	185		0	0	0
6302	Kurfürstenstraße (Krzg L-v-St-Str bis Am Elmacker) / HAK_A	66	57	0	9	0	0	0	0
	Nördl. Fuldaer Straße	150	0	0	0	0	0	0	150

**Investitionsprogramm (in 1000 Euro) für den Planungszeitraum 2020 bis 2025 des Eigenbetriebs Stadtwerke Schlüchtern
- Abwasserbeseitigung - (Produkt 11.07.01)**

Unterab- schnitt	Bezeichnung der Vorhaben -Abwasser-	Gesamtaus- gabebedarf	bis 2021						spätere Jahre
			bereitgestellt	2022	2023	2024	2025	2026	
1223	Poststraße / Bau u. Plk	480	0	0	480	0	0	0	0
	Poststraße / HAK_A	60	0	0	60	0	0	0	0
6288	Rathausvorplatz-Krämerstraße / Bau u. Plk	487	487	0	0	0	0	0	0
6313	Rathausvorplatz-Krämerstraße / HAK_A	30	30	0	0	0	0	0	0
6286	Rathausvorplatz-Wassergasse mit Kirchstraße / Bau u. Plk	525	150	375	0	0	0	0	0
6287	Rathausvorplatz-Wassergasse mit Kirchstraße / HAK_A	50	30	20	0	0	0	0	0
6265	Weitzelstraße (Gartenstraße-Grabenstraße)	310	3	0	0	0	0	0	307
6266	Weitzelstraße (Gartenstraße-Grabenstraße) HAK_A	60	0	0	0	0	0	0	60
Sonstiges									
6234	Kläerteiche Stadtwald	133	133	0	0	0	0	0	0
Gesamt Innenstadt:		8.062	2.215	704	2.077	0	0	0	3.066
		8.062							
Ahlersbach									
Abwasserbeseitigung									
	Anschluß Ziegelhütte	0	0	0	0	0	0	0	0
Bau von Regenrückhaltebecken									
6315	RÜB Ahlersbach (für RÜB B05) / Neubau	350	50	300	0	0	0	0	0
Gesamt Ahlersbach:		350	50	300	0	0	0	0	0
		350							

Investitionsprogramm (in 1000 Euro) für den Planungszeitraum 2020 bis 2025 des Eigenbetriebs Stadtwerke Schlüchtern - Abwasserbeseitigung - (Produkt 11.07.01)									
Unterab- schnitt	Bezeichnung der Vorhaben -Abwasser-	Gesamtaus- gabebedarf	bis 2021						spätere Jahre
			bereitgestellt	2022	2023	2024	2025	2026	
Breitenbach									
Abwasserbeseitigung									
6249	Kanalerneuerung Breitenbach sonstiges	118	0	0	0	0	0	0	118
6241	Kanalerneuerung K 956 Ortsdurchfahrt (Rennwiesenweg u Lange Str.	410	410	0	0	0	0	0	0
6206	Strauchweg u. Mittelweg Bau & Plk.	545	230	315	0	0	0	0	0
	Strauchweg u. Mittelweg HAK_A	70	0	70	0	0	0	0	0
Gesamt Breitenbach:		1.143	640	385	0	0	0	0	118
		1.143							
Elm									
Abwasserbeseitigung									
	Eisenbahnstraße	500	0	0	0	0	0	0	500
1212	Elm bis Hutten (OD-L3329) / Bau & Plk.	1.545	90	1.095	360	0	0	0	0
	Elm bis Hutten (OD-L3329) / HAK_A	127	0	110	17	0	0	0	0
Gesamt Elm:		2.172	90	1.205	377	0	0	0	500
		2.172							

Investitionsprogramm (in 1000 Euro) für den Planungszeitraum 2020 bis 2025 des Eigenbetriebs Stadtwerke Schlüchtern - Abwasserbeseitigung - (Produkt 11.07.01)									
Unterab- schnitt	Bezeichnung der Vorhaben -Abwasser-	Gesamtaus- gabebedarf	bis 2021						spätere Jahre
			bereitgestellt	2022	2023	2024	2025	2026	
Gundhelm									
Abwasserbeseitigung									
	Baugebiet Eichhecke	0	0	0	0	0	0	0	0
6285	Haubergstraße / HAK_A	90	90	0	0	0	0	0	0
6242	Haubergstraße	610	610	0	0	0	0	0	0
	Schwarzbachstraße (bis Abzweig Goldbrunnen)	300	0	0	0	0	0	300	0
6314	Weißbachstraße/Fliedener Str (2.BA in der OD -Lstr)	330	100	0	0	0	230	0	0
Gesamt Gundhelm:		1.330	800	0	0	0	230	300	0
		1.330							
Herolz									
Abwasserbeseitigung									
	Huhngärten/Hirtenweg / Bau u. Plk	40	0	0	0	0	0	0	40
	Baugebiet Brückenfeld	150	0	0	0	0	0	0	150
	Baugebiet Galgenberg	154	0	0	0	0	0	0	154
	Baugebiet Huhnfeld II. Teil	350	0	0	0	0	0	0	350
6252	Brückenauer Str v Ahlersb.Str b Bgb Frohnwi	670	670	0	0	0	0	0	0
	Ortslage	200	0	0	0	0	0	0	200
6262	Unterm Giebel	100	0	0	0	0	0	0	100
	Unterm Giebel/Brückenauer Str.	62	0	0	0	0	0	0	62
Gesamt Herolz:		1.726	670	0	0	0	0	0	1.056
		1.726							

Investitionsprogramm (in 1000 Euro) für den Planungszeitraum 2020 bis 2025 des Eigenbetriebs Stadtwerke Schlüchtern - Abwasserbeseitigung - (Produkt 11.07.01)									
Unterab- schnitt	Bezeichnung der Vorhaben -Abwasser-	Gesamtaus- gabebedarf	bis 2021						spätere Jahre
			bereitgestellt	2022	2023	2024	2025	2026	
Hohenzell									
Abwasserbeseitigung									
	Spesartstraße / In der Hohle	250	0	0	0	0	0	0	250
	Baugebiet Reitacker/Alter Kirchhof	20	0	0	0	0	0	0	20
Gesamt Hohenzell:		270	0	0	0	0	0	0	270
		270							
Hutten									
Abwasserbeseitigung									
1212	ELM Hutten OD (Siehe unter ELM / Gesamtmaßnahme OD)	0	0	0	0	0	0	0	0
Gesamt Hutten:		0	0	0	0	0	0	0	0
		0							
Klosterhöfe									
Abwasserbeseitigung									
6307	Erneuerung PW 3 "Die Birken"	180	180	0	0	0	0	0	0
Gesamt Klosterhöfe:		180	180	0	0	0	0	0	0
		180							

Investitionsprogramm (in 1000 Euro) für den Planungszeitraum 2020 bis 2025 des Eigenbetriebs Stadtwerke Schlüchtern - Abwasserbeseitigung - (Produkt 11.07.01)									
Unterab- schnitt	Bezeichnung der Vorhaben -Abwasser-	Gesamtaus- gabebedarf	bis 2021						spätere Jahre
			bereitgestellt	2022	2023	2024	2025	2026	
Kressenbach									
Abwasserbeseitigung									
	Baugebiet Krautgärten	250	0	0	0	0	0	0	250
6255	Kanalnetzerneuerung Kressenbach	300	0	0	0	0	0	0	300
Gesamt Kressenbach:		550	0	0	0	0	0	0	550
		550							
Niederzell									
Abwasserbeseitigung									
1235	Alte Steinauer Straße (Verbindungsweg) / Bau u. Plk	90	0	0	90	0	0	0	0
	Alte Steinauer Straße (Verbindungsweg) / HAK_A	12	0	0	12	0	0	0	0
1213	Jossaer Straße (OD-L3372) / Bau & Plk.	220	85	135	0	0	0	0	0
	Jossaer Straße (OD-L3372) / HAK_A	12	0	12	0	0	0	0	0
	Ortslage Bereich Kirche	450	0	0	0	0	0	0	450
Bau von Regenrückhaltebecken									
1229	RÜB Alte ARA / Sanierung	720	0	0	720	0	0	0	0
Gesamt Niederzell:		1.504	85	147	822	0	0	0	450
		1.504							

**Investitionsprogramm (in 1000 Euro) für den Planungszeitraum 2020 bis 2025 des Eigenbetriebs Stadtwerke Schlüchtern
- Abwasserbeseitigung - (Produkt 11.07.01)**

Unterab- schnitt	Bezeichnung der Vorhaben -Abwasser-	Gesamtaus- gabebedarf	bis 2021						spätere Jahre
			bereitgestellt	2022	2023	2024	2025	2026	
Vollmerz									
Abwasserbeseitigung									
6263	Schule Hinkelhofer Straße - Sportplatz	400	0	0	0	400	0	0	0
Gesamt Vollmerz:		400	0	0	0	400	0	0	0
		400							
Wallroth									
Abwasserbeseitigung									
6295	Am Köllerfeld	367	367	0	0	0	0	0	0
6296	Am Köllerfeld / HAK_A	30	30	0	0	0	0	0	0
6283	Bau- und Plk Brückengrund	394	394	0	0	0	0	0	0
6290	Brückengrund / HAK_A	58	58	0	0	0	0	0	0
6292	Brückenweg / HAK_A	12	12	0	0	0	0	0	0
6291	Brückenweg Vbstr Hochstr.-Hintersteinauer Str.	351	351	0	0	0	0	0	0
6229	Gewerbe und Industriegebiet Wallroth	20	0	0	0	0	0	0	20
6293	Hintersteinauer Straße	193	193	0	0	0	0	0	0
6294	Hintersteinauer Straße / HAK_A	8	8	0	0	0	0	0	0
6231	Kanalsanierung Hochstraße	460	0	0	0	0	0	0	460
6300	Planungskosten Industriegebiet Kohlstücke II	50	50	0	0	0	0	0	0
6237	Schneitweg / Bau u Plk	480	140	340	0	0	0	0	0
6299	Schneitweg / HAK_A	14	10	2	4	0	0	0	0
	Schulstraße	320	0	0	0	0	0	0	320
	Schulstraße / HAK_A	50	0	0	0	0	0	0	50
	Stichweg Grundstraße 40-42	15	0	0	0	0	0	0	15
6304	Wallroth -Abwasserernuerung nach Befahrung EKVO / Bau u. Plk	450	150	200	0	100	0	0	0
6305	Wallroth -Abwasserernuerung nach Befahrung EKVO / HAK_A	80	5	50	0	25	0	0	0
Gesamt Wallroth		3.352	1.768	592	4	125	0	0	865
		3.354							

**Investitionsprogramm (in 1000 Euro) für den Planungszeitraum 2020 bis 2025 des Eigenbetriebs Stadtwerke Schlüchtern
- Abwasserbeseitigung - (Produkt 11.07.01)**

Unterab- schnitt	Bezeichnung der Vorhaben -Abwasser-	Gesamtaus- gabebedarf	bis 2021						spätere Jahre
			bereitgestellt	2022	2023	2024	2025	2026	
Gesamtstadt									
1227	Abwassersammler - Netz-Investiv / Bau u. Plk.	1.400	0	200	200	200	250	250	300
6306	Bauhof Asphaltannahme aus eigenen Baumaßnahmen	290	60	75	194	0	0	0	0
6308	Genehmigung für Einleiterlaubnis Kläranlage	70	70	0	0	0	0	0	0
6256	Gutachten über die Belastung durch Abweinkl.	100	100	0	0	0	0	0	0
6007	Hausanschlüsse-Gesamtstadt / HAK_A	240	160	80	Neue Maßnahmen-Nr.				
1011	Hausanschlüsse-Gesamtstadt / HAK_A	340	Neue Maß.-Nr.		80	80	60	60	60
6006	Hydraulische Berechnung	120	0	0	0	0	0	0	120
6303	Maßnahmen aus der Leitfadenbetr. / Plk.	60	60	0	0	0	0	0	0
6281	Neuberechnung Schmutzwassersimulation RÜB`s	60	60	0	0	0	0	0	0
6298	Neue Schlammmentwässerung ARA	180	0	0	0	0	0	0	180
6278	Phosphat 2. Fällung u WRRL Kläranlage	1.500	1.500	0	0	0	0	0	0
1231	Photovoltaikanlagen	190	0	0	40	100	50	0	0
1230	Prozessleitsysteme	190	0	0	190	0	0	0	0
Gesamt Gesamtstadt		4.740	2.010	355	704	380	360	310	660
		4.779							
Sachinvestitionen									
6004	Erwerb von beweglichem Anlagevermögen	222	80	41	65	9	9	9	9
6005	Erwerb von beweglichem Vermögen Kläranlage	139	40	50	17	8	8	8	8
Gesamt Sachinvestitionen:		361	120	91	82	17	17	17	17
		361							
Gesamtsumme der Abwasserbeseitigung:		26.140	8.628	3.779	4.066	922	607	627	7.552
		26.181							

Übersicht über die aus Verpflichtungsermächtigungen voraussichtlich fällig werdenden Auszahlungen

Verpflichtungsermächtigungen im Wirtschaftsplan 2023 - für 2024 und 2025

Planungsstelle	Bezeichnung	Voraussichtlich fällige Auszahlungen	
		2024	2025
Wasser 11.03.01			
/1008.842853	Wasserrechtsbescheide / Plk-Erstellung	25.000 €	25.000 €
/1134.842852	Herolz Tb HF-Schäfer / Sanierung	150.000 €	30000 €
/1160.842856	Breitenbach HB (1.3.4) / UV-Desinfektionsanlage	20.000 €	
/1180.842853	Ramholz HB (1.1.8) / Neubau	300.000 €	130.000 €
/1211.842852	Weißbachstr./Fliedener Str. (2.BA in der OD-Lstr 3142)		23.000 €
/1217.842851	Vollmerz HB (1.12.1) / Neubau	100.000 €	80.000 €
/1218.842851	Hinkelhof HB (1.12.4) / Gebäudesanierung	25.000 €	
/1232.842852	Krämerstraße (Weitzeldenkmal bis Grabenst.) / Bau u. Plk	120.000 €	
/1232.842853	Krämerstraße (Weitzeldenkmal bis Grabenst.) / HAK_A	150.000 €	
/1233.842853	Konzepterstellung (Notfallplan / Energiekonzept u.ä.)	6.000 €	6.000 €
Abwasser 11.07.01			
/1231.842853	Photovoltaikanlagen	100.000 €	
/6314.842852	Weißbachstr./Fliedener Str. (2.BA in der OD-Lstr 3142)		230.000 €
Gesamt		996.000 €	524.000 €

ÜBERSICHT

über den voraussichtlichen Stand der Verbindlichkeiten

Übersicht über den voraussichtlichen Stand der Verbindlichkeiten
–1.000 EUR–

Art	Stand zu Beginn des Vorjahres 2022 (01.01.2022)	Voraussichtlicher Stand zu Beginn des Haushaltsjahres 2023 (01.01.2023)	Voraussichtlicher Stand zum Ende des Haushaltsjahres 2023 (31.12.2023)
1	2	3	4
1. Verbindlichkeiten aus Anleihen			
2. Verbindlichkeiten aus Krediten von			
2.1 Bund, LAF, ERP-Sondervermögen			
2.2 Land			
2.3 Gemeinden und Gemeindeverbänden			
2.4 Zweckverbänden und dgl.			
2.5 Sonstiger öffentlicher Bereich			
2.6 Kreditmarkt	11.482	12.862	18.396
davon für Abwasserbeseitigung	4.542	5.410	8.703
davon für Wasserversorgung	6.940	7.452	9.693
2.7 Verbundene Unternehmen, Beteiligungen, Sondervermögen			
Summe	11.482	12.862	18.396
3. Verbindlichkeiten aus Vorgängen, die Kreditaufnahmen wirtschaftlich gleichkommen			
3.1 Leasing	0	0	0
3.2 Sonstige	0	0	0
Summe	0	0	0

ÜBERSICHT

über den voraussichtlichen Stand der Rücklagen und Rückstellungen

Übersicht über den voraussichtlichen Stand der Rücklagen und Rückstellungen (in Tsd €)

Produkt 11.07.01. - Wasser -

Art	Stand zu Beginn des Vorjahres 2022 (01.01.2022)	Voraussichtlicher Stand zu Beginn des Haushaltsjahres 2023 (01.01.2023)	Voraussichtlicher Stand zum Ende des Haushaltsjahres 2023 (31.12.2023)
1. Rücklagen und Sonderrücklagen			
1.1 Rücklagen aus Überschüssen des ordentlichen Ergebnisses			
1.2 Rücklagen aus Überschüssen des außerordentlichen Ergebnisses			
1.3 Zweckgebundene Rücklagen			
1.4 Sonderrücklagen			
1.4.1 Stiftungskapital			
1.4.2 Sonstige Sonderrücklagen			
Summe der Rücklagen			
2. Rückstellungen			
2.1 Rückstellungen für Pensionsverpflichtungen auf Grund von beamtenrechtlichen oder vertraglichen Ansprüchen (davon durch Mittel der Versorgungsrücklage nach HVersRückIG gedeckt)			
2.2 Rückstellungen aus Beihilfeverpflichtungen gegenüber Versorgungs- empfängern, Beamten und Arbeitnehmern			
2.3 Rückstellungen aus Bezüge- und Entgeltzahlungen für Zeiten der Freistellung von der Arbeit im Rahmen von Altersteilzeitarbeit und ähnlichen Maßnahmen			
2.4 Rückstellungen für im Haushaltsjahr unterlassene Aufwendungen für Instandsetzung, die im folgenden Haushaltsjahr nachgeholt werden	291	0	0
2.5 Rückstellungen für die Rekultivierung und Nachsorge von Abfalldeponien			
2.6 Rückstellungen für die Sanierung von Altlasten			
2.7 Rückstellungen für ungewisse Verbindlichkeiten im Rahmen des Finanzausgleichs und von Steuerschuldverhältnissen			
2.8 Rückstellungen für drohende Verpflichtungen aus Bürgschaften, Gewährleistungen und anhängigen Gerichtsverfahren			
2.9 sonstige Rückstellungen			
Gebührenaussgleich	184	0	0
Jahresabschlusserstellung	9	6	6
Jahresabschlussprüfung	6	8	8
Mehrarbeit/Überstunden	13	26	15
Noch nicht genommener Urlaub	11	13	10
Summe der Rückstellungen	514	53	39

Übersicht über den voraussichtlichen Stand der Rücklagen und Rückstellungen (in Tsd. €)

Produkt 11.07.01 - Abwasser -

Art	Stand zu Beginn des Vorjahres 2022 (01.01.2022)	Voraussichtlicher Stand zu Beginn des Haushaltsjahres 2023 (01.01.2023)	Voraussichtlicher Stand zum Ende des Haushaltsjahres 2023 (31.12.2023)
1. Rücklagen und Sonderrücklagen			
1.1 Rücklagen aus Überschüssen des ordentlichen Ergebnisses	0	0	0
1.2 Rücklagen aus Überschüssen des außerordentlichen Ergebnisses	0	0	0
1.3 Zweckgebundene Rücklagen	0	0	0
1.4 Sonderrücklagen	0	0	0
1.4.1 Stiftungskapital	0	0	0
1.4.2 Sonstige Sonderrücklagen	0	0	0
Summe der Rücklagen	0	0	0
2. Rückstellungen			
2.1 Rückstellungen für Pensionsverpflichtungen auf Grund von beamtenrechtlichen oder vertraglichen Ansprüchen (davon durch Mittel der Versorgungsrücklage nach HVersRücklG gedeckt)			
2.2 Rückstellungen aus Beihilfeverpflichtungen gegenüber Versorgungsempfängern, Beamten und Arbeitnehmern			
2.3 Rückstellungen aus Bezüge- und Entgeltzahlungen für Zeiten der Freistellung von der Arbeit im Rahmen von Altersteilzeitarbeit und ähnlichen Maßnahmen	43	84	44
2.4 Rückstellungen für im Haushaltsjahr unterlassene Aufwendungen für Instandsetzung, die im folgenden Haushaltsjahr nachgeholt werden	156	0	0
2.5 Rückstellungen für die Rekultivierung und Nachsorge von Abfalldeponien			
2.6 Rückstellungen für die Sanierung von Altlasten			
2.7 Rückstellungen für ungewisse Verbindlichkeiten im Rahmen des Finanzausgleichs und von Steuerschuldverhältnissen			
2.8 Rückstellungen für drohende Verpflichtungen aus Bürgschaften, Gewährleistungen und anhängigen Gerichtsverfahren	0	0	0
2.9 sonstige Rückstellungen			
Gebührenaussgleich	1.612	750	44
Jahresabschlusserstellung	2	2	2
Jahresabschlussprüfung	6	6	6
Mehrarbeit/Überstunden	9	9	9
Noch nicht genommener Urlaub	2	2	2
Abwasserabgabe	39	41	42
Summe der Rückstellungen	1.869	894	149

Finanzplan

für den
Planungszeitraum 2022-2026

Wasserversorgung und Abwasserbeseitigung

Finanzplan zum Wirtschaftsjahr 2023

Gesamt

A		Übersicht über die Entwicklung der Ausgaben und der Deckungsmittel des Vermögensplans (§19 Nr. 1 EigBGes)				
Nr.	Bezeichnung	2022	2023	2024	2025	2026
	Deckungsmittel (Mittelherkunft)					
1	Zuführung zum Stammkapital					
2	Zuführung zu Rücklagen abzüglich Entnahmen					
3	Zuführung zu langfristigen Rückstellungen abzüglich Entnahmen					
4	Zuführungen zu Sonderposten mit Rückanteil abzüglich Entnahmen (Auflösung Sonderposten)	-996	-992	-1005	-999	-967
5	Abschreibungen und Anlagenabgänge (ohne Nr. 6)	1.912	2.115	2.034	1.850	1.695
6	Vom Anschaffungswert abzusetzende Kapitalzuschüsse					
7	Empfangene Ertragszuschüsse (Baukostenzuschüsse) und Investitionskostenzuschüsse Dritter	1.167	1.164	615	350	350
8	Rückflüsse aus gewährten Darlehen					
9	Kredite					
	a.) von der Gemeinde					
	b.) von Dritten	5.536	6.371	3.491	2.636	1.877
10	Zuführung vom Erfolgsplan	95	186	106	190	90
	Deckungsmittel insgesamt	7.714	8.844	5.241	4.027	3.045
	Ausgaben (Mittelverwendung)					
1	Sachanlagen und immaterielle Anlagenwerte	6.803	7.939	3.986	2.986	2.227
2	Finanzanlagen					
3	Tilgung von Krediten	911	905	1.255	1.041	818
4	Rückzahlungen von Stammkapital					
5	Rückzahlung von Landeszuwendungen					
6	Ausgaben insgesamt	7.714	8.844	5.241	4.027	3.045

Finanzplan zum Wirtschaftsjahr 2023

- Wasserversorgung - (Produkt 11.03.01)

A	Übersicht über die Entwicklung der Ausgaben und der Deckungsmittel des Vermögensplans (§19 Nr. 1 EigBGes)					
Nr.	Bezeichnung	2022	2023	2024	2025	2026
	Deckungsmittel (Mittelherkunft)					
1	Zuführung zum Stammkapital					
2	Zuführung zu Rücklagen abzüglich Entnahmen					
3	Zuführung zu langfristigen Rückstellungen abzüglich Entnahmen					
4	Zuführungen zu Sonderposten mit Rückanteil abzüglich Entnahmen (Auflösung Sonderposten)	-108	-109	-126	-126	-109
5	Abschreibungen und Anlagenabgänge (ohne Nr. 6)	572	714	671	584	532
6	Vom Anschaffungswert abzusetzende Kapitalzuschüsse					
7	Empfangene Ertragszuschüsse (Baukostenzuschüsse) und Investitionskostenzuschüsse Dritter	715	651	510	290	290
8	Rückflüsse aus gewährten Darlehen					
9	Kredite					
	a.) von der Gemeinde					
	b.) von Dritten	2.242	3.012	2.524	2.319	1.310
10	Zuführung vom Erfolgsplan	7	36	26	10	10
	Deckungsmittel insgesamt	3.428	4.304	3.605	3.077	2.033
	Ausgaben (Mittelverwendung)					
1	Sachanlagen und immaterielle Anlagenwerte	3.024	3.873	3.021	2.632	1.600
2	Finanzanlagen					
3	Tilgung von Krediten	404	431	584	445	433
4	Rückzahlungen von Stammkapital					
5	Rückzahlung von Landeszuwendungen					
6	Ausgaben insgesamt	3.428	4.304	3.605	3.077	2.033

Finanzplan zum Wirtschaftsjahr 2023

Abwasser

A Übersicht über die Entwicklung der Ausgaben und der Deckungsmittel des Vermögensplans (§19 Nr. 1 EigBGes)						
Nr.	Bezeichnung	2022	2023	2024	2025	2026
	Deckungsmittel (Mittelherkunft)					
1	Zuführung zum Stammkapital					
2	Zuführung zu Rücklagen abzüglich Entnahmen					
3	Zuführung zu langfristigen Rückstellungen abzüglich Entnahmen					
4	Zuführungen zu Sonderposten mit Rückanteil abzüglich Entnahmen (Auflösung Sonderposten)	-888	-883	-879	-873	-858
5	Abschreibungen und Anlagenabgänge (ohne Nr. 6)	1.341	1.402	1.363	1.266	1.163
6	Vom Anschaffungswert abzusetzende Kapitalzuschüsse					
7	Empfangene Ertragszuschüsse (Baukostenzuschüsse) und Investitionskostenzuschüsse Dritter	452	513	105	60	60
8	Rückflüsse aus gewährten Darlehen					
9	Kredite					
	a.) von der Gemeinde					
	b.) von Dritten	3.293	3.358	967	317	567
10	Zuführung vom Erfolgsplan	88	150	80	180	80
	Deckungsmittel insgesamt	4.286	4.540	1.636	950	1.012
	Ausgaben (Mittelverwendung)					
1	Sachanlagen und immaterielle Anlagenwerte Investpr.	3.779	4.066	922	607	627
2	Finanzanlagen					
3	Tilgung von Krediten	507	474	714	343	385
4	Rückzahlungen von Stammkapital					
5	Rückzahlung von Landeszuwendungen					
6	Ausgaben insgesamt	4.286	4.540	1.636	950	1.012

B Übersicht über die Einnahmen und Ausgaben, die sich auf die Finanzplanung für den Haushalt der Gemeinde auswirken (§ 19 Nr. 2 EigBGes)						
Nr.	Bezeichnung	2022 T €	2022 T €	2023 T €	2024 T €	2025 T €
	<u>Einnahmen</u>					
1	Zuweisungen zur Eigenkapitalaufstockung	0	0	0	0	0
2	Zuweisungen zum Verlustausgleich	0	0	0	0	0
3	Verwaltungskostenbeiträge, Zinsen	83	90	101	104	109
4	Darlehen der Gemeinde	0	0	0	0	0
	<u>Ausgaben</u>					
1	Gewinnabführungen	0	0	0	0	0
2	Konzessionsabgaben	0	0	0	0	0
3	Verwaltungskostenbeiträge, Zinsen	1.046	1.101	1.356	1.397	1.429
4	Eigenkapitalrückzahlung	0	0	0	0	0
5	Tilgung von Darlehen der Gemeinde	344	271	271	180	76

Stellenplan

für das Wirtschaftsjahr 2023

Wasserversorgung und Abwasserbeseitigung

Stellenplan 2023

der Stadtwerke der Stadt Schlüchtern

Produkt	Bezeichnung	Entgeltgruppen nach dem TVöD								Zahl der Stellen		Zahl der am 30.06.2022 tatsächlich besetzten Stellen	Erläuterungen
		10	9c	9b	9a	8	6	5	3	Arbeitnehmer zusammen 2023	nach dem Stellenplan 2022		
11.03.01	Wasserversorgung	1,0		1,0	1,0		4,0			7,0	5,0	5,0	siehe Erläuter.
11.07.01	Abwasserreinigung			1,0		1,0	4,0		0,8	6,8	6,8	6,8	
Stellenplan 2023		1,0		2,0		1,0	8,0		0,8	12,8	11,8	11,8	
Stellenplan 2022		1,0		2,0			9,0		0,8	11,8	11,8	9,8	
Zahl der am 30.06.2022 besetzten Stellen		1,0		1,0		1,0	7,0		0,8	10,8	9,8	10,8	

Erläuterung:

- 11.03.01 Ausweisung einer zusätzlichen Stelle (1,0 - EG 6 TVöD) aufgrund der vorliegenden Arbeitsrückstände und dem Mehraufwand bei der Baustellenüberwachung und durch die überarbeitete Trinkwasserverordnung
- 11.03.01 Ausweisung einer zusätzlichen Stelle (1,0 - EG 9a TVöD) aufgrund der vorliegenden Arbeitsrückstände und dem Mehraufwand bei der Baustellenüberwachung und durch die überarbeitete Trinkwasserverordnung

Liquiditätsplanung

**für das
Wirtschaftsjahr 2023**

**Liquiditätsplanung gemäß Hinweis Nr. 7 zu § 105 HGO zur
Ermittlung des genehmigungsfähigen Höchstbetrages der Liquiditätskredite**

Eintragungen bitte nur in den blau hinterlegten Feldern und in Euro vornehmen

Zahlungsmittelbestand, Liquiditätskreditbestand, Einzahlungen und Auszahlungen bitte als positiven Wert eintragen

1.) Betrachtung laufende Verwaltungstätigkeit des Haushaltsjahres

Einzahlungen und Auszahlungen beziehen sich nur auf die laufende Verwaltungstätigkeit

Liquiditätsplanung für das Haushaltsjahr 2023

Gemäß Haushaltssatzung vorgesehener Höchstbetrag Liquiditätskredite - €

Monate	Zusätzliche Parameter	Einzahlungen	Auszahlungen	Saldo/Monat	Liquiditätsbedarf zum Monatsende unter Berücksichtigung vorhandener Liquidität und Liquiditätskrediten
Zahlungsmittelbestand zum 31.12. des Vorjahres	12.412.769 €				
Bestand an Liquiditätskrediten zum 31.12. des Vorjahres					
Differenz	12.412.769 €				
Januar		507.643 €	985.603 € -	477.960 €	11.934.808 €
Februar		285.282 €	81.769 €	203.513 €	12.138.321 €
März		788.805 €	1.015.400 € -	226.595 €	11.911.726 €
April		1.264.325 €	943.279 €	321.046 €	12.232.772 €
Mai		594.991 €	360.295 €	234.696 €	12.467.468 €
Juni		561.353 €	1.046.871 € -	485.519 €	11.981.949 €
Juli		2.167.852 €	3.206.004 € -	1.038.152 €	10.943.797 €
August		147.289 €	71.104 €	76.184 €	11.019.981 €
September		10.266 €	58.125 € -	47.859 €	10.972.122 €
Oktober		347.483 €	89.751 €	257.733 €	11.229.855 €
November		2.236 €	90.777 € -	88.541 €	11.141.313 €
Dezember		1.696.376 €	255.021 €	1.441.355 €	12.582.668 €
Summe		8.373.900 €	8.204.000 €	169.900 €	
Werte gemäß Haushaltsplan		8.373.900 €	8.204.000 €		
Differenz		0 €	0 €		
höchster monatsbezogener Zahlungsmittelbedarf				1.038.152 €	
höchster monatsbezogener Liquiditätskreditbedarf					- 10.943.797 €

Liquiditätsplanung gemäß Hinweis Nr. 7 zu § 105 HGO zur Ermittlung des genehmigungsfähigen Höchstbetrages der Liquiditätskredite

2. nachrichtliche Betrachtung Liquiditätskreditstand aus Vorjahren - Zwischenfinanzierungen

Liquiditätskreditbestand zum	31.12.	2022	- €
davon für			
Zwischenfinanzierung Investitionen	Kreditermächtigung wird voraussichtlich in	2022	-
Zwischenfinanzierung Investitionen	Kreditermächtigung wird in Anspruch	2021	
Zwischenfinanzierung Investitionen	vor	2021	
Zwischenfinanzierung von öffentlich-rechtlichen Forderungen (nachrichtliche Angabe, da die Auszahlungen oben bei der laufenden Verwaltungstätigkeit berücksichtigt sind)			
Verbleibender Liquiditätskreditbestand aus Vorjahren			- €

3. Betrachtung der Kredittilgungen und Zwischenfinanzierung von Investitionen des Haushaltsjahres

Saldo lfd. VwT gem Haushaltssatzung	2023	(Abschreibung minus SoPo)	1.123.200,00 €
vorgesehene belastende Tilgung (Tilgungszuschüsse im Rahmen von Sonderprogrammen sind zu berücksichtigen)			905.000,00 €
verbleibender Saldo			218.200,00 €
Beitrag zur Hessenkasse			- €
Differenz			
vorgesehene Auszahlungen für Investitionen			6.620.000,00 €

4. Betrachtung der Liquiditätsreserve

"Stadtwerke" entfällt

Berechnung Liquiditätsreserve gem. § 106 Abs. 1 HGO

Auszahlungen laufende Verwaltungstätigkeit			
Vorjahr	Planzahl	2022	
Vorvorjahr	Ist	2021	
3. Vorjahr	Ist	2020	
Summe			- €
Durchschnitt			- €
davon 2 v. H. als Liquiditätsreserve			- €
voraussichtlicher Zahlungsmittelbestand zum 1.1. des Haushaltsjahres			12.412.768,54 €
Vorgaben des § 106 Abs. 1 HGO erfüllt			ja

nachrichtlich:

Höchstbetrag Liquiditätskredite	Haushaltsjahr	2022	- €
höchste Inanspruchnahme		2022	- €

Jahresabschluss

(G&V und Bilanz nach HGB)

**für das
Wirtschaftsjahr 2021**

Wasserversorgung und Abwasserbeseitigung

Eigenbetrieb Stadtwerke Schlüchtern G & V 2021

		Stadtwerke Gesamt	Abteilung Wasser- versorgung	Abteilung Abwasser- entsorgung
100	Umsatzerlöse	7.086.016,90 €	2.631.436,69 €	4.454.580,21 €
200	Andere aktivierte Eigenleistung			
300	Sonstige betriebliche Erträge	185.010,09 €	93.721,38 €	91.288,71 €
302	Summe Erträge	7.272.173,32 €	2.725.468,60 €	4.546.704,72 €
400	Materialaufwand			
402	a) Aufwendung für Roh-,Hilfs- und Betriebsstoffe und für bezogene Waren	-748.509,45 €	-233.989,68 €	-514.519,77 €
402	b) Aufwendungen für bezogene Leistungen	-1.903.450,36 €	-827.356,11 €	-1.076.094,25 €
500	Personalaufwand			
502	a) Löhne und Gehälter	-555.984,96 €	-267.372,94 €	-288.612,02 €
502	b) Soziale Abgaben und Aufwendungen für Altersversorgung und Unterstützung	-152.000,05 €	-76.509,58 €	-75.490,47 €
600	Abschreibung auf Immaterielle Vermögensgegenstände des Anlagevermögens und Sachanlagen	-1.996.022,98 €	-583.818,87 €	-1.412.204,11 €
700	Sonstige betriebliche Aufwendungen	-1.228.102,09 €	-506.308,37 €	-721.793,72 €
800	Sonstige Zinsen und ähnliche Erträge	1.146,33 €	310,53 €	835,80 €
900	Zinsen und ähnliche Aufwendungen	-436.194,58 €	-236.212,57 €	-199.982,01 €
950	Summe Aufwendungen	-7.020.264,47 €	-2.731.568,12 €	-4.288.696,35 €
1000	Ergebnis der gewöhnlichen Geschäftstätigkeit	251.908,85 €	-6.099,52 €	258.008,37 €
1100	Sonstige Steuern	-1.040,39 €	-478,65 €	-561,74 €
1200	Jahresgewinn (+) / Jahresverlust (-)	250.868,46 €	-6.578,17 €	257.446,63 €

Eigenbetrieb Stadtwerke Schlüchtern

Bilanz - Aktiva 2021

	Stadtwerke Gesamt	Abteilung Wasser- versorgung	Abteilung Abwasser- entsorgung
A. Anlagevermögen			
I. Immaterielle Vermögensgegenstände			
I.1. Konzessionen, gewerbliche Schutzrechte	101.051,84 €	42.055,58 €	58.996,26 €
I.2. Geleistete Auszahlungen	33.158,49 €	21.198,99 €	11.959,50 €
Summe	134.210,33 €	63.254,57 €	70.955,76 €
II. Sachanlagen			
II.1. Grundstücke, grundstücksgleiche Rechte	283.320,52 €	256.131,04 €	27.189,48 €
II.2. Unbebaute Grundstücke	624.631,21 €	120.424,54 €	504.206,67 €
II.3. Wassergewinnungsanlagen	739.790,75 €	739.790,75 €	
II.4. Abwasserreinigungsanlagen	2.919.334,73 €		2.919.334,73 €
II.5. Regenrückhaltebecken und Hauptsammler	11.838.654,68 €		11.838.654,68 €
II.6. Rohrnetz und Hausanschlüsse	11.271.775,46 €		11.271.775,46 €
II.7. Verteilungsanlagen	7.327.035,69 €	7.327.035,69 €	
II.8. Betriebs- und Geschäftsausstattung	182.967,22 €	80.373,57 €	102.593,65 €
II.9. Geleistete Auszahlungen und Anlagen im Bau	633.615,47 €	224.966,06 €	408.649,41 €
Summe	35.821.125,73 €	8.748.721,65 €	27.072.404,08 €
Gesamt A. Anlagevermögen	35.955.336,06 €	8.811.976,22 €	27.143.359,84 €
B. Umlaufvermögen			
I. Vorräte			
I.1. Roh-, Hilfs- und Betriebsstoffe	144.521,17 €	106.776,85 €	37.744,32 €
Summe	144.521,17 €	106.776,85 €	37.744,32 €
II. Forderungen und sonstige Vermögensgegenstände			
II.1. Forderung aus Lieferung und Leistungen	128.947,99 €	114.534,73 €	14.413,26 €
II.2. Forderungen an die Stadt	7.642,92 €	7.642,92 €	0,00 €
II.3. Sonstige Vermögensgegenstände	141.582,93 €	141.582,93 €	0,00 €
Summe	278.173,84 €	263.760,58 €	14.413,26 €
III. Kassenbestand, Guthaben bei Kreditinstituten			
	12.412.768,54 €	3.468.140,14 €	8.944.628,40 €
Gesamt B. Umlaufvermögen	12.835.463,55 €	3.838.677,57 €	8.996.785,98 €
C. Rechnungsabgrenzungsposten			
	3.311,77 €		3.311,77 €
Bilanzsumme	48.794.111,38 €	12.650.653,79 €	36.143.457,59 €

Eigenbetrieb Stadtwerke Schlüchtern

Bilanz - Passiva 2021

	Stadtwerke Gesamt	Abteilung Wasser- versorgung	Abteilung Abwasser- entsorgung
A. Eigenkapital			
I. Stammkapital	2.556.842,14 €	1.124.842,14 €	1.432.000,00 €
II. Rücklagen			
II.1 Allgemeine Rücklagen	10.422.858,52 €	1.375.763,07 €	9.047.095,45 €
III. Gewinn			
III.1 Gewinnvortrag	2.274.974,02 €	40.375,29 €	2.234.598,73 €
III.2 Jahresgewinn	250.868,46 €	-6.578,17 €	257.446,63 €
Summe III Gewinn	2.525.842,48 €	33.797,12 €	2.492.045,36 €
Summe A. Eigenkapital	15.505.543,14 €	2.534.402,33 €	12.971.140,81 €
B. Sonderposten für Investitionszuschüsse zum Anlageverm.	4.214.444,89 €	2.017.668,06 €	2.196.776,83 €
C. Empfangene Ertragszuschüsse	13.056.610,00 €	846,01 €	13.055.763,99 €
D. Rückstellungen			
1. Sonstige Rückstellungen	2.395.628,57 €	525.170,74 €	1.870.457,83 €
E. Verbindlichkeiten			
1. Verbindlichkeiten gegenüber Kreditinstituten	11.482.389,27 €	6.940.631,71 €	4.541.757,56 €
2. Verbindlichkeiten aus Lieferung und Leistung	598.558,80 €	331.050,71 €	267.508,09 €
3. Verbindlichkeiten gegenüber der Stadt	1.497.475,69 €	287.028,36 €	1.210.447,33 €
4. Sonstige Verbindlichkeiten	43.461,02 €	13.855,87 €	29.605,15 €
Summe E. Verbindlichkeiten	13.621.884,78 €	7.572.566,65 €	6.049.318,13 €
F. Rechnungsabgrenzungsposten	0,00 €	0,00 €	0,00 €
Bilanzsumme Gesamt	48.794.111,38 €	12.650.653,79 €	36.143.457,59 €

